



О Т Ч Е Т
О КВАЛИФИКАЦИОННОМ ПОХОДЕ НА
ЗВАНИЕ "МАСТЕР ТУРИЗМА СССР"
ПО АЛТАЮ.

рук. А. ДОМБРОВСКИЙ



Гору Заски...
Анатолій Григорьевич
Ваше Не забудьте
свердловские
госиз их
Хочу видеть Вас, Анатолий Григорьевич
инженер и
участник
аналом
и
маршрут
27. X. 65.
А. Домбровский

О Т Ч Е Т

о квалификационном походе II б категории сложности

по Алтаю

*Приветлива Катунь, звонки синие горы,
Бела Белуха. Яркие цветы, и успокоительны
зеленые травы и кедр. Кто сказал, что жесток и
неприступен Алтай? Чье сердце убоилось суровой
мощи и красоты? 17 августа видели Белуху,
и было так чисто и звонко. Прямо Звенигород.*

Из дневника Н.К. Рериха о путешествии 1926 г. по
Алтаю. (Бийск - Усть-Кокса - Верхний Займон - Барноул)

Руководитель Домбровский А.С.

Август 1962 г. гор. Горный

ВВЕДЕНИЕ

I. Подготовка похода

1. Цели и задачи.
2. Состав участников похода.
3. Характеристика на руководителя похода.
4. Краткая характеристика участников похода.
5. Краткая характеристика района похода.
6. График похода.
7. Описание отдельных участков маршрута.
8. Организация безопасности на маршруте.
9. Получение разрешения на поход.

II. Прохождение маршрута.

1. Описание под"езда к началу маршрута.
2. График движения по маршруту.
3. Хронометраж похода.
4. Передвижение по маршруту.
5. Организация движения.
6. Профиль маршрута.
7. Описание маршрута по дням.
8. Преодоление естественных препятствий.
9. Записки, снятые с перевалов.
10. Уточнение карт, описаний.
11. Первопрохождения.
12. Описание от"езда домой.

III. Походная группа.

Заключение:

1. Смета похода.
2. Список продуктов.
3. Список снаряжения.
4. Погода во время похода.
5. Литература.
6. Схемы.



В связи с выходом в свет новых правил организации и проведения туристских походов на территории СССР.

Президиумом Горьковской областной секции туризма было принято решение провести летом 1962 г. учебно-методические походы III категории сложности для всех младших инструкторов окончивших школы в 1955, 1956, 1957, 1958, 1961 и 1962 гг. и являющихся организаторами туристской работы на местах, а также руководителей туристских походов II категории сложности.

Данный поход явился одним из серий учебно-методических походов, проводимых президиумом областной секции с целью подготовки опытных руководителей туристских путешествий, с целью повышения спортивной и инструкторской квалификации участников сборов.

Цели и задачи

Организуемый президиумом областной секции туризма поход III категории сложности является квалификационным на звание "Мастера туризма СССР" для руководителя похода. В настоящее время в Горьковской области нет ни одного мастера спорта по туризму.

Данный поход является учебно-тренировочным походом для младших инструкторов пешеходного туризма, активно участвующих в туристской работе являющихся активом областной секции туризма.

Проведение похода III категории сложности позволит подготовить опытных руководителей местных и дальних туристских путешествий, позволит повысить спортивную квалификацию участникам похода.

В походе будет произведена съемка любительского учебного кинофильма с отражением вопросов тактики и техники проведения сложных походов, для последующей демонстрации в школе младших инструкторов пешеходного туризма, как учебного фильма.

Фотоматериалы похода должны дать подробное представление о природе и ее характере в районе г. Белухи.

Первопрохождение одного из перевалов в районе р. М. Кок-Коля р. Кулагаша - р. Иедыгема - р. Сулу-Айры с последующим подробным описанием данного участка с соответствующими фотоматериалами позволит дать один из кратчайших путей под склонами г. Белухи с востока. Кроме этого, группа намерена выяснить неточности в указании расположения перевала Медвежьего на схемах в отчетах туристов и в книге "Побежденные вершины" 1954 год стр. 68.

СОСТАВ УЧАСТНИКОВ ПОХОДА

№ п/п.	Фамилия, имя, отчество	Обязанности	Спортивн. разряд	Год рожден.
1.	Домбровский А.С.	Руководитель	I	1934
2.	Залеский Л.Б.	зам.руковод.	II	1937
3.	Москаленко В.В.	завхоз	II	1938
4.	Машута В.Г.		III, по альп.	1934
5.	Домбровская Л.Г.	кинооператор	II	1935
6.	Шиченкова Л.И.	врач	III	1936
7.	Олюнин Ю.		II	1939
8.	Гамов А.Г.		II	1936
9.	Гамова Г.М.	метеоролог	III	1939
10.	Марковкина Л.Г.	отв. за дневник	II	1940
11.	Сергеева И.И.		III	1939
12.	Смирнов И.А.		II	1938

ХАРАКТЕРИСТИКА

руководителя квалификационного похода

ДОМБРОВСКОГО А.С.

Тов.Домбровский А.С. занимается туризмом с 1954 года, имеет опыт участия в пятнадцати походах по различным видам туризма (пешеходному, водному, велосипедному, лыжному). Участвовал и руководил походами I, II и III категорий сложности по пешеходному и лыжному туризму.

В 1957 году тов.Домбровский А.С. участвовал в учебно-методическом походе по Алтаю под руководством тов.Седунина Н.В., участника Всесоюзного сбора ЦС ДСО "Буревестник". В 1959 году был начальником штаба сборов общественных инструкторов на Восточных Саянах, руководил учебно-методическим походом III категории сложности по маршруту: пос.В.Гутара - р.Ужур - р.Уда - пик Триангуляторов - р.л.Казыр - р.Казыр - р.Пр.Казыр - р.Агул-Агульское озеро. Летом 1961 года руководил походом по Приполярному Уралу, маршрут которого проходил вокруг г.Народа. В 1960 году был капитаном команды г.Горького на зимнем и летнем Всероссийских слетах туристов. В настоящее время в Федерации туризма РСФСР представлены на тов.Домбровского документы на переаттестацию в качестве инструктора по пешеходному, водному и лыжному туризму. С 1957 года т.Домбровский ежегодно является преподавателем шк олы мл.и общественных инструкторов. Тов.Домбровский имеет звание судьи I категории и неоднократно был главным судьей городских и област-

ных соревнований по туризму. С 1957 года по 1961 год тов. Домбровский возглавлял маршрутно-квалификационную комиссию при Горспортсоюзе, одновременно будучи членом президиума городской секции туризма. С 1961 года тов. Домбровский является председателем городской и областной секций туризма. В настоящее время он является членом Совета Федерации СССР.

Тов. Домбровский активно участвует и в работе туристской секции своего предприятия. Созданная им в 1957 году секция в настоящее время является одной из сильных секций города.

Тов. Домбровский за время занятия туризмом подготовлено более 100 значков "Турист СССР", 31-го - III разрядников, 8 - II разрядников и 3-х - I разрядников.

Зам. председателя президиума
обл. секции туризма

/Лус А.О./

Секретарь

/Смольянинов О.Н./

Краткая характеристика
участников похода

ЗАЛЕССКИЙ Л.Б.: работает инженером, является членом президиума областной секции туризма, имеет звание младшего инструктора по пешеходному туризму, преподаватель школы младших инструкторов по пешеходному туризму, участвовал в походах. Имеет опыт руководства горно-пешеходным походом II категории сложности по Кавказу, участвовал в походе III категории сложности по Приполярному Уралу.

Москаленко В.В.: работает инженером-конструктором, имеет звание младшего инструктора по пешеходному туризму, является заместителем председателя бюро турсекции при Облсовете ДСО "Труд". Участвовал в II походах, неоднократно был руководителем.

Олюнин Ю.: выпускник ПИИИЯ, председатель бюро турсекции института, имеет звание младшего инструктора по пешеходному туризму. Участвовал в 6 походах. В 1959 году прошёл сборы общественных инструкторов на Восточных Саянах.

Домбровская Л.Г.: работает зав.лабораторией в Горьковском Госуниверситете, имеет звание младшего инструктора по пешеходному туризму, является членом Президиума областной секции туризма, имеет опыт участия в 10 походах, двух походах III категории сложности /по Алтаю и по Приполярному Уралу/.

Шиченкова Л.И.: работает инженером-конструктором, является членом президиума областной секции туризма, имеет звание младшего инструктора по пешеходному туризму. В 1959 году прошла сборы на Восточных Саянах, участвовала в походе по Центральному Кавказу.

Манута В.Г.: преподаватель физвоспитания, имеет звание младшего инструктора по пешеходному туризму, имеет II разряд по альпинизму, включен в группу как инструктор-альпинист.

Гамов А.Г.: работает инженером-конструктором, является председателем бюро турсекции спортколлектива "Темп", имеет звание младшего инструктора, участвовал в 7 походах.

Гамова Г.М.: работает инженером-конструктором, является членом бюро турсекции спортколлектива "Темп", имеет звание младшего инструктора, участвовала в походах II категории сложности.

Марковкина Л.В.: выпускница ГИИ, председатель бюро секции института, имеет звание младшего инструктора, неоднократно участвовала и руководила сложными походами.

Сергеева И.И.: работает инженером на предприятии, член бюро секции пешеходного туризма при клубе туристов, имеет звание общественного инструктора по туризму, участвовала в походе II категории сложности по Северному Уралу,



Очередь в баню из ванны
"Рахмановские"
К.И.И.И.





была капитаном команды, которая заняла I место вне конкурса на II Всероссийском слете туристов РСФСР.

Смирнов И.А.: работает инженером-конструктором на Горьковском машиностроительном заводе, имеет звание младшего инструктора, участвовал в 10 походах, имеет опыт участия в трех пешеходных походах II категории сложности в различных районах Союза.

Все кандидаты имеют стаж не менее четырех лет, все бывали в сложных походах, являются активными членами областной секции туризма, окончили школу и получили звание младших инструкторов по пешеходному туризму. Многие бывали уже друг с другом в походах.

В настоящее время проводятся тренировки. Все кандидаты участвуют в туристских соревнованиях /индивидуальный и групповой закрытый маршрут/.

лето 1962 года
г. Горький

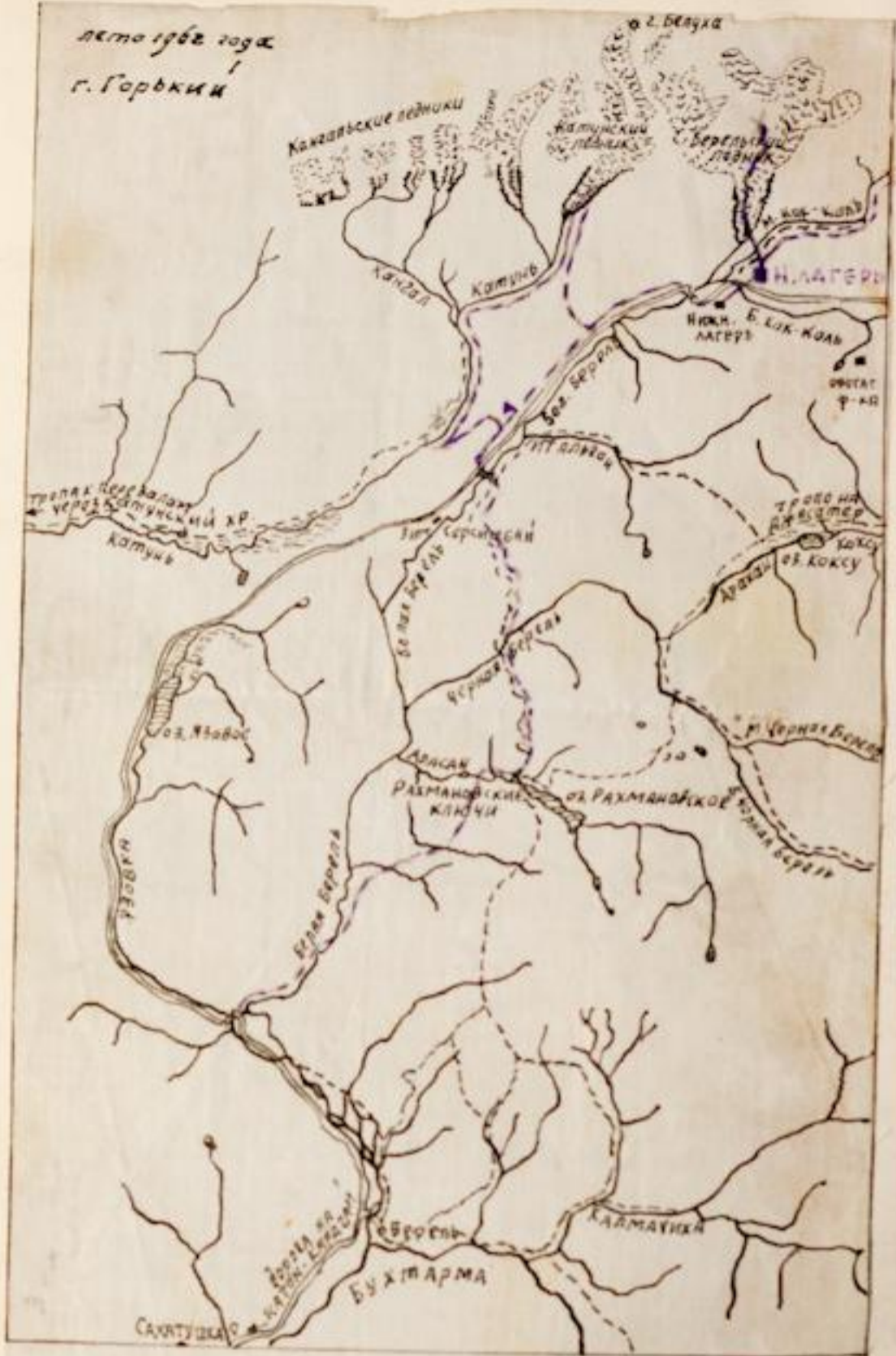


Схема маршрунов к Рахмановским
ключам.

Краткая характеристика
района похода

Алтай - горная страна, расположенная на юго-востоке Западной Сибири. Это самая высокая горная область Сибири. Большинство его хребтов имеет высоту более 2000 м, а горные массивы центральной и восточной частей поднимаются выше 3000 м и даже 4000 м и покрыты мощным слоем "вечного" снега.

Ландшафты Алтая величественны и очень разнообразны. Исключительной красотой отличаются скалистые трудно-доступные пики и бирюзовые озера, дремучая горная тайга и узкие ущелья рек.

На территории СССР горы так называемого Русского Алтая со своими предгорьями занимают площадь около 200 тыс. кв. км. Повсюду здесь поднимаются горные хребты, отделенные друг от друга речными долинами или межгорными котловинами. Нередко даже с наиболее высоких вершин Алтая подчас бывает трудно заметить какую-либо закономерность в направлении его хребтов.

Самая высокая вершина Алтая и Сибири - гора Белуха - имеет высоту 4506 м. Массив ее занимает 70 кв. км и сложен древними метаморфизованными сланцами, гранитами и гнейсами. Белуха резко выделяется своей высотой и смелыми четкими формами среди всех других вершин Алтая. Она поднимается в средней части Катуньского хребта в виде двух

белоснежных пирамид, разделенных относительно неглубоким седлом (4050 м.). На севере массив обрывается очень крутой скалистой стеной высотой более одного километра, на юг, к поверхности Катуньского ледника, опускает более полого.

Снеговая линия в пределах Алтая лежит сравнительно высоко. В районе Катуньских белков она составляет 2500-3000 м на северных склонах и 2600-3300 м на южных.

Все крупные ледники Алтая, в том числе и в районе Белухи, относятся к типу долинных и в нижней части спускаются в виде длинных и узких языков на сотни метров ниже области своего питания. Местами они входят в пределы лесного пояса /Катуньский ледник/ /1950 м/. Кроме долинных ледников встречаются небольшие и круто залегающие на склонах висячие ледники, а на затененном дне глубоких цирков дежат ледники типа каровых.

Современные ледники Алтая находятся в стадии отступления и ежегодно сокращаются в размерах. Так, например, за последние 50 лет нижняя часть Катуньского ледника растаяла, и он отступил почти на 700 метров, более чем на 450 метров укоротился Аккемский ледник, Б.Берельский ледник ежегодно отступает на 22 метра.

Для Алтая также характерны обширные плоские, высоко лежащие нагорья, над которыми возвышаются либо плоские вершины, либо скалистые гребни. Такие нагорья часто бывают заболоченными. Сбегающие с нагорий речки проделали в их склонах узкие глубокие ущелья. Нередко русла притоков

при их впадении в главную долину образуют крутой уступ, с которого вода спадает живописными водопадами.

Климат Алтая отличается несколько от климата Западно-Сибирской низменности. Зимой здесь теплее, лето более прохладное и влажное, осадков выпадает больше. Основное направление ветров — северное и северо-восточное. Летом на Алтае наблюдается резкая разница температур от нуля градусов ночью до 20–25⁰С днем. Годовое количество осадков колеблется от 600 до 1000 мм. 80–85% дней июля приходится на пасмурные дни.

Леса, покрывающие склоны гор, состоят из лиственницы, пихты, ели и кедра, с примесью осины и березы. В этих лесах пышно развиваются травы, достигающие 2–3 метра высоты и образующие труднопроходимые заросли. Богаты и разнообразны на Алтае кустарники. Много ягод, грибов.

Для алтайских лесов характерны узколистые светлозеленые кустарники высотой с человека, кусты малины, красной и черной смородины. До границы лесов поднимается только кедр и лиственница. На такой высоте кедр однобокую и стелющуюся форму. Выше границы леса расположены высокогорные альпийские луга.

Животный мир Алтая богат и разнообразен. В лесах обитают медведи, волки, олени-маралы, журавли, соболь. Из пернатых встречаются дикие гуси, журавли, тетерева, глухари, очень много кедровой. В реках водятся хариус и таймень.

На Алтае живут немногочисленные народности, носящие общее название алтайцев, живут казахи, но преобладающее население - русские. Центральный Алтай заселен слабо.

Районом похода группы является массив Белухи.

Горьковские туристы совершили два туристских похода по Алтаю в районе Катуньского хребта.

1957 год. Руководитель Седунин Н.В.

Маршрут: Н.Уймон - Мульта - р.Мульта - В.Мультинское озеро - оз.Тайменье - р.Тырген-су - долина Катунь - Катуньский ледник - Б.Берель - Ч.Берель - Рахмановские ключи - с.Берель.

В этом походе принимали участие и руководитель готовящегося похода.

1960 год. Руководитель Авдеев Ф.Р.

Маршрут: Котанда - Кочурла - оз.Кочурлинское - оз.Аккемское - р.Текелю - р.Сулу-Айры - Бортулдаг - р.Кулагаш - Аргут - р.Кулагаш - пер.Медвежий - р.М.Кокк-Койль - Б.Берель - Ч.Берель - Рахмановские ключи - с.Берель.

Выбранный маршрут представляет видоизменение кольцевого маршрута в сторону уменьшения "ишачки" тяжелых рюкзаков, но не познавательной и спортивной ценности.

Участники похода посетят интересные в этом районе места - Рахмановские ключи и Аккемскую гидрометеостанцию.

В связи с закрытием библиотеки в Московском городском клубе туристов группа не смогла ознакомиться со всеми маршрутами туристских групп в этом районе.

Надо отметить, что кольцевых маршрутов вокруг Белухи группа не встречала.

Каждое лето район Белухи посещают 8-10 групп.

ГРАФИК ПОХОДА

День похода	Проходимые пункты	Километ- рак	Условия передвижения
1	2	3	4
1	с. Берель - Рахмановские ключи	18	тропа-дорога
2.	Дневка в Рахмановских ключах		
3.	Рахмановские ключи - зим. Серсембай	20	тропа
4.	Зим. Серсембай - р. Б. Берель- Нижн. Лагерь	16	тропа-дорога
5.	Дневка		
6.	Радиальный выход в долину		
7.	р. Катунь и Капчала для кино-		
8	съемки г. Белухи с запада и Катуньского и Капчальского лед- ников	35	травянистые склоны, камен- ные осыпи, снежники морены, язык ледника
9.	Радиальный выход на М. Берель- ский ледник для киносъемки г. Белухи с юга.	18	
10.	Нижний лагерь - исток р. М. Кок Коль /граница леса/.	5	високотравье
11.	Разведка перевала в р. Кулагаш и р. Куркуре /приток Иедыгема/	25	каменистые осы- пи, снежники.
12.	Исток р. М. Кок-Коля - исток реки Кулагаш /граница леса/	18	" "
13	Разведка перевала в долину реки Иедыгема	15	" "

1	2	3	4
14.	Исток р.Кулагаш - долина р.Иедыгем	13	снежники, кменные осыпи
15.	Радиальный выход на ледник Менсу для съемки Белухи с восто- на и осмотра перевала на Аккем- ский ледник.	20	язык ледника морена
16.	Разведка перевала в исток реки Сулу-айры	14	Каменистые осыпи, березы снежники
17.	р.Иедыгем - исток р.Сулу-Айры	12	-"-
18.	Исток р.Сулу-Айры - р.Текелю - Аккемское озеро	25	осыпи, курум- ник, мелкие броды, тропа
19.	Дневка		
20-21	Аккемское озеро - пос.Аккем	40	тропа
22-25	Аккем - Иня	50	дорога

Всего 350,160 из них с преодолением естественных препятствий.

Весь маршрут можно разбить на ряд отдельных участков.

Участок № 1. Пос. Берель - Нижн. Лагерь.

Путь на этом участке наиболее простой, проходит по дороге, а затем по хорошей тропе. Три перевала через водораздельные гребни не сложны, лежат выше границы леса, представляют собой альпийские луга. На всех реках, кроме Ч. Берели, имеются мосты. На этом участке, если не будет возможности нанять лошадей, у группы будут наиболее тяжелые рюкзаки.

Участок № 2. Радиальные выходы в верховья р. М. Кок-Коля.

Этот участок маршрута является в основном познавательным. Большая часть этого участка лежит выше границы леса. Перевал через водораздельный хребет не является очень сложным. Брод через Катунь у впадения р. Рассыпного не сложен. Река мелкая, правда, вода очень холодная.

Участок № 3. Верховья М. Кок-Коля - р. Медыгем.

Этот участок является наиболее интересным из всего маршрута, наиболее сложным. Он часто лежит выше снеговой линии. Условия передвижения: каменные осыпи, снежники, ледники, скальные участки, моренные гряды. Прохождение этого участка предполагает обязательную предварительную разведку, страховку с использованием веревки.

Участок № 4. Р. Медыгем - оз. Аккемское.

Первая часть этого участка представляет перевал с большим набором высоты. Движение здесь в основном проходит по каменным осыпям, в долине Сулу-Айры - по болотистому лугу. Спуск



к Аккемскому озеру лесист.

Участок № 5. Аккемское озеро – пос.Иня.

Маршрут проходит сначала по алтайской горной тайге, затем лесостепным участком по катунской теснине.

Условия передвижения не вызывают больших трудностей.

Есть тропа, а после п.Аккем – дорога.

Разработка маршрута, подбор описаний района и отдельных участков маршрута велась в соответствии с разделением на указанные выше участки.

Запасные участки маршрута разрабатывались отдельно.

Это такие участки:

1. Нижний лагерь – ДЖАСАТЕР
2. р.Кулагаш – р.Аргут – р.Сулу-Айры
3. р.Медичем – ледник Ман-Су – ледник Аккемский

Их описание дано в разделе "Описание отдельных"



ОПИСАНИЕ ОТДЕЛЬНЫХ УЧАСТКОВ МАРШРУТА

Село БЕРЕЛЬ — расположено при впадении р. Б. Берель в р. Бухторму, представляет большой поселок. В нем имеется магазин, почта, сельсовет, клуб, школа. Селении Берель — начальный пункт нашего маршрута. В селение Берель группа предполагает добраться на грузотакси либо сразу из Усть-Каменогорска, либо из Катон-Карагая.

Рахмановские Ключи. До курорта группа намерена нанять для багажа в селении Берель лошадей. Курорт Рахмановские Ключи расположен на правом берегу р. Арасан между двумя большими красивыми озерами. Здесь выстроено два длинных барака, имеется магазин и несколько изб. Курорт славится радоновыми ваннами. Температура 4-х ключей составляет от 35 до 42°С.

Курорт находится на высоте 1770 метров. В настоящее время идет большое строительство; курорт из народного превращается в государственный.

Из с. Берель в Рахмановские Ключи можно попасть двумя путями. Оба пути одинаково длинны и проходят через несколько небольших перевалов. Трона, которая идет по долине Б. Берели начинается у парома. Другая из с. Берель со стороны реки Бухтормы.

НИЖНИЙ ЛАГЕРЬ — в настоящее время в нем никто не живет. Он заброшен не так давно (около 8 лет), дома нестарые.

Нижний лагерь стоит на правом берегу р.Б.Кок-Коль, которая сливаясь с М.Кок-Колем и речками вытекающими из Берельских ледников, образует р.Б.Берель.

К нижнему лагерю группа движется от курорта Рахмановские Ключи по тропе сначала к зимовью Сурсембай.

От озера Арасан хорошая конная тропа идет в гору на плоскогорье. Леса на перевале в р.Б.Берель нет, трава и круглолистная березка, множество конных троп. Спуск к р.Ч. Берели несложный. Тропа идет по лесному склону серпантинном. Долина р.Ч.Берели очень красивая. Вода в Черной Берели сверху кажется черной (отсюда и идет ее название). В реке есть хариусы. От Ч.Берели тропа идет на высокоотравье на перевал в Б.Берель (высота 2000 м.) С перевального плато открываются живописный вид на г.Белуху, видна панорама Катуньских белков (в хорошую погоду).

Спуск к р.Б.Берели идет лесом с высокоотравьем. Тропа выходит к мосту реку, который находится в ее излучине выше зимовья Сурсембай (около 1,5 км) и ниже устья реки Проездной (2 км).

Река Белая Берель течет по широкой долине. По ее правому берегу идет дорога, по которой раньше вывозили вольфрамовую руду из Нижнего лагеря. Дорога идет в основном высокоотравьем, изредка пересекая небольшие кедрачи, местами болотиста. В настоящее время дорога несколько заросла.

Перед впадением Б.Кок-Коля дорога переходит по мосту на левый берег Б.Берели, а затем выводит в долину р.Б.Кок-

Коля и по мосту переходит его правый берег к нижнему лагерю. Перед мостом имеется на р.Б.Кок-Коль 35 метровый водопад. От водопада хорошо видны оба Берельских Ледника.

ВЕРХ р.КАТУНИ и ДОЛИНА р.КАПЧАЛА

В верх долины р.Катуни лучше всего перевалить через водораздельный хребет между Б.Берелью и р.Катуню в 8 км от нижнего лагеря (не доходя до него), но можно и по западному притоку р.Б.Берели. Водораздел ничего сложного не представляет. Склоны его травянисты, местами каменные осыпи. Ближе к вершине—каменные осыпи. Встречаются снежники.

Река Катунь вытекает из Катуньского ледника (по Сапожникову ледника Геблера) двумя истоками. Оба истока берутся от конца ледника, из гротов. У Геблеровской горки (не большого холма, представляющего остаток старой размытой морены) они сливаются. Отсюда грязно-белый поток течет при заметном уклоне одним руслом до владения справа потока Рассынного. Дно узкой долины покрыто наносами с щебнем и мелкими камнями, среди которых растут кусты кипрея, копеечника альпийского мака и других горных растений. Несколько ниже появляются густые заросли низкорослых тельников.

Поток Рассынной начинается у Черного ледника и, пройдя около 2,5 км по высокой ложбине спокойной речкой, перед впадением в Катунь свергается шумным водопадом.

Через км после ручья Рассыпного долина Катуня сужается и сохраняет такой характер до владения Капчала.

Перед владением Капчала, т.е. в 8 км. от ледника, долина Катуня сразу перегораживается скалистой гривой, отходящей от правого северного склона; она частью покрыта россыпью с большетравьем, частью поросла лесом лиственниц и кедров. У левой стороны долины грива внезапно обрывается оставляя тесное ущелье со скалистыми стенами, где с шумом и прорывается р. Катунь для соединения с Капчалом.

Капчал начинается на южном склоне главного Катуньского хребта из двух ледников недалеко от Белухи. Верхний ледник соответствует на северном склоне леднику в истоках р. Кочурли-Кони-Айры, а второй с громадными конечными моренами залегает в самостоятельной боковой долине между ледниками Черным и Машту - Айры. Долина Капчала почти на всем протяжении открыта, безлесна и поросла прекрасной травой. Лес отдельными группами есть около слияния с Катунью, общая длина Капчала до 10 км. В верхних и средних частях долина течение спокойное, но перед владением в Катунь Капчал падает сплошным пенистым каскадом в тесном русле, заваленном громадными валунами.

От устья Капчала долина Катуня вновь расширяется и образует луговины между группами кедров и лиственниц, покрытые большетравьем. Склоны Катуньского хребта с правой стороны долины круты и местами скалисты, хребет с левой стороны, отделяющей долину Белой Берели, постепенно понижается.

М.БЕРЕЛЬСКИЙ ЛЕДНИК - совместно с Большим питают реку Берель. Берельский ледник состоит из двух частей (Б. и М), соединяющихся под прямым углом в 2-х км от нижнего конца Большой Берельский ледник имеет форму

Малый Берельский ледник образуется из нескольких потоков. Началом его считают высокий цирк, заполненный снегом и льдом и окруженный скалистыми горами. Из него лед спускается под крутым уклоном, но не образует ледопад; впрочем, есть поперечные трещины, которые не везде проходимы. Ниже этой покатости справа ледник принимает в себе еще три ледяных потока; общее направление малого ледника на юго-запад, но он образует небольшую дугу, выпуклую на север. Перед слиянием с Большим ледником он заметно понижается, образуя пограничную борозду, в которой помещается небольшое озеро. Морены Малого ледника довольно значительны и особенно возвышается левая, примыкающая к террасе. Длина Малого Берельского ледника около 5 км.

ВЕРХОВЬЕ р.МАД, КОК-КОЛЯ, исток р.КУЛАГАША,
приток ИЕДЫЧЕМА р.КУРКУРЕ, р.ИЕДЫЧЕМ

Это участок является ядром всего маршрута. Группа намерена на этом участке совершить первопрохождение через один из перевалов и дать подробное описание этого участка. Наиболее интересен для группы перевал в долину р.Куркуре-притока Иедычема. Группа не располагает данными о прохождении теристскими группами перевалов из долины р.Мал-Кок-Коля прямо в Кулагаш и р.Куркуре. При невозможности изу-

чить район Мал Кок-Коля группа намерена совершить перво-прохождение через водораздельный гребень между р.Кулагашем и Иедыгемом, а также из долины р.Иедыгем в поток р.Сулу-Айры.

В истоках р.Кулагаш побывали члены экспедиции ВЦСПС 1953 г. под руководством Казаковой и ряд туристских групп, которые переваливали долину р.Орочеган через пер.Медвежий не спускаясь в долину Орочегана, возможно сделать траверз снежника и очутиться на седле в Мал.Кок-Каль.

Перевалом Медвежим (из долины Кулагаша в долину Орочегана) прошли следующие группы туристов (по сведениям группы Авдеева):

1. Руководитель Казакова - первовосходитель 1953 г.
2. -"- Андреев "Наука" МЭИ 7.08.54
3. -"- Конюхов "Динамо" 1954 г.
4. -"- Трушин В зима 1957 г.
5. -"- Головашкин
6. -"- Авдеев г.Горький 18 июля 1960 г.

Тропа по долине р.М.Кок-Каль идет левым берегом, по склону недалеко от нижнего лагеря в стороне от тропы стоит осадкометр. После последних деревьев тропа идет по верху огибая притоки р.М.Кок-Каля. Река течет в этом месте в Каньоне Тропа спускается вниз и идет по высоко-травью. Она сильно заросла. Через 2 км на правом и левом берегах реки по озеру. Озера из талой воды.

После брода через левый приток М.Мок-Коля трона теряется, долина реки поворачивается вправо. Долина очень живописна. Появляются первые снежники. Крутом масса всевозможных цветов, поляны Жарков чередуются с полянами водосборов.

В некоторых местах долина реки сужается и русло представляет каньон, но сбоку от него есть широкие, травянистые террасы.

Правый склон долины в верховьях реки представляет сплошную осыпь. Местами долина заболочена. Долина М.Мок-Коля в верховьях широкая и почти сплошь покрыта снежниками, кончается озером, покрытым льдом и снегом, местами с закроинами. К озеру с востока стекает небольшой ледник. Если подняться по правому склону долины и обойти ледничок слева по снежнику, то можно выйти на перевал прямо в долину р.Кулагаша. По сведениям группы Авдеева. Из анализа карт, фото и описаний Казаковой следует, что этот перевал в долину Куркуре. Это необходимо уточнить. Кроме того, местоположение перевала Медвежьего по описанию Казаковой не совпадает с описанием и схемами, имеющимися в отчетах туристов.

Этим перевалом туристские группы еще не ходили. В настоящее время группа располагает фотографиями этого района хребта с юга и северо-востока, фотографии выполнены группой Авдеева Ф.Г.

Река Кулагаш образуется двумя истоками ледникового происхождения. Ледник, дающий начало левому (орографически) истоку, залегает внутри угла, образованного Катуньским хребтом и его северным строем, отделяющим бассейн Кулагаша

от Иедыгема, и обращен на восток. Оба истока сливаются у площадки, поросшей елями и кедрами, правый исток вырывается красивым водопадом из щели, в другой каменной ступенями.

Общая протяженность Кулагаша от места слияния истоков до его владения в Аргут 15-17 км. Долина почти на всем протяжении поросла почти непроходимым густым, преимущественно еловым лесом. Склоны и дно ущелья во многих местах засыпаны обломками скал, попадаются широкие полосы крупных осыней, старые каменные завалы поросли мхом, кустарником лесом.

Средняя высота Катуньского хребта в районе истоков Кулагаша не превышает 3200-3300 метров.

Гребень окружающей цирк левого истока сложен метаморфическими породами. На скалах перевала, ведущего на ледник Куркуре (приток Иедыгема) есть кварцевые прослойки и выпрямления Калькоперита.

Ледник, дающий начало левому истоку Кулагаша, состоит из двух ледниковых потоков, сливающихся в нижней части. Язык ледника имеет ширину около 400-500 метров, выше расширяется до 800-1000 метров и переходит в пологое фирновое поле, пересеченное несколькими неширокими трещинами. Слева, под третьей ступенью ледника, нависает небольшой боковой приток, уже потерявший связь с основным потоком. На камне, стоящем на левобережной морене и обращенном плоской стороной к долине, участниками альпинистской

группы ВЦСПС 1953 г. была сделана отметка конца основного ледника (2415 м). Высота снеговой линии в конце июля - около 2700 метров. Общая площадь оледенения 2 км.

Перевал Медвежий довольно удобен для перехода в долину р. Орочеган. Это скалистый гребешок, всего лишь на несколько метров выступающий под снежным склоном, спускающимся к леднику. В сторону Орочегана с перевала сползает небольшой, довольно крутой в верхней части ледник.

В западной части цирка (2860 м) имеется перемычка, с нее как на ладони виден цирк Куркуре (притока Иедыгема), к которому спускается довольно крутой ледяной склон. Левая ветвь ледника Куркуре протекает под перевалом на 150-200 метров ниже.

Перевал представляет из себя барьер из гранитных скал, торчащих по кромке смежного поля.

В 1951 году верховье ледника Куркуре посетила группа туристов под руководством Спиридонова В.М., перевалившая сюда с левой ветви Малого Берельского ледника.

Истоки Кулагаша до места их слияния текут навстречу друг другу под северным склоном Катуньского хребта. На протяжении 5-6 км гребень хребта тянется почти горизонтальной, слегка извилистой линией на высоте не более 3000 м. Склоны покрыты осипями, сквозь которые местами проступают скалы из сланцевых плит.

Р. ИЕДЫГЕМ - один из наиболее крупных притоков Аргута берет свое начало с ледника Менсу. У устья Иедыгема имеется мост, протяженность реки более 20 км. В нижнем течении

Иедыгем стремителен и бурлив, в летнее время мест удобных для переправ в брод нет. Лишь у самого ледника, где река разбивается на ряд рукавов на широком, плоском галечном дне долины, перейти ее не составляет труда.

Долина Иедыгема поросла густым лесом, трасса все время идет по левому, более отлогому склону. По долине Иедыгема есть остатки пяти аилов, которые расположены на расстоянии 2-3 км Против четвертого аила в ущелье Иедыгема с высокого скалистого порога бурным водопадом врывается его правый приток Куркуре. Гремячая Куркуре выходит из небольшого ледника на южную сторону от Мен-Су и, образуя два небольших озера, протекает по узкой долине среди сплошных россыпей. Подходя к долине Мен-Су, от которой она отделена высоким, но коротким хребтом, она образует несколько каскадов по крутому лесистому косогору и при этом как бы переходит из верхнего этажа в нижний.

Приблизительно в 1,5 км от конца ледника река делает крутой поворот, огибая вал старой конечной морены, которая поросла молодыми лиственницами, резко выделяющимися бледнозеленой расцветкой на фоне кренких пушистых кедров противоположного берега.

У языка ледника Менсу, преграждая путь к его к левобережной морене, поднимается скалистая гряда, сложенная буро-красными кварцитами и удачно названная В.В.Сапожниковым "Красной лестницей". Скалы Красной лестницы, обращенные к леднику, сильно сглажены и выглядят настоящими бараньими лбами.

Конец ледника расчленен на три языка, наиболее значительный из которых средний, спускается заметно ниже двух других и кончается несколько выше Красной лестницы. Основной поток Медыгема вырывается из грота у конца левого языка.

"Нижнюю часть ледника, на протяжении 1,5-2 км изобилующую трещинами, увалами и конусами, легко обойти по основным моренам. Обычно на ледник идут со стороны Красной лестницы, выход на правобережную морену затруднен обильными осыпями, спускающимися с заглаженной скальной ступени не менее 100-150 м высотой. На Красную лестницу можно подняться непосредственно по ее скалистым ступеням, но большое количество непрочных лежащих камней делает этот подъем небезопасным, и мы предпочли пройти правее скал по плотной старой осыпи".

С верхней ступени Красной лестницы был взят азимут на конец ледника и масляной краской сделана надпись: "Яз.ледн. азимут 122° альп. группа ВЦСПС 8/УШ-1953 г. "Старых отметок конца ледника, к сожалению, найти не удалось.

Ледник Менсу течет на северо-восток, и только конец его несколько поворачивает к северу, поэтому вид на вершины, окружающие его верхний цирк, открывается только после подъема на 3-4 км по леднику. Лучшее всего панорама с левобережной морены в километре от ледопада или со скалы метров на сто выше. Этот участок Катуньского хребта имеет весьма внушительный вид. Снежно-ледовый покров красивых и разнообразных по своим очертаниям вершин изобилует лавинными полосами, карнизами, сбросами.

По языку ледника группа в случае хорошей погоды и благоприятных условиях предполагает сделать радиальный выход к перевалу в долину р. Аккем, который по описанию Казаковой по сложности не превышает пер. Медвежий. При благоприятных условиях группа перевал в долину Аккема считает дополнительным вариантом маршрута.

С ледника Менсу можно перевалить на леднике Аккемский. Поднявшись по левобережному боковому леднику, сливающемуся с Менсу ниже ледопада, можно прийти на боковой приток Аккемского ледника. Этот перевал около 3200 метров представляет невысокую скалистую гряду, легко проходимую с обеих сторон. Его категория трудности всего I-б.

р. СУЛУ-АЙРЫ - ТЕКЕЛЮ - Из долины р. Иедыгема группа по основному варианту маршрута предполагает перевалить через водораздельный хребет в верх р. Сулу-Айры. Сведениями о прохождении туристами этого участка группа не располагает. При невозможности уделить должного внимания исследованию района верх р. М. Кок-Каля и перевала в р. Иедыгем из Долины Кулагана, группа дает описание этого участка, Водораздельный хребет между р. Иедыгем и истоками рек Сулу-Айры и Бортулдаг относительно высок и в верхней своей части скалист. Склоны водораздельного хребта местами скалисты, имеются большие каменные осыпи, снежники, ниже появляются травянистые участки.

В долине Сулу-Айры деревья растут на высоте 2200 м. Правым берегом реки идет старая торная тропа, которая часто теряется.

Перевал в долину р.Текелю хорошо заметен, он представляет травянистую седловину. Здесь можно встретить каменных куропаток крупных птиц Уларов. Спуск с перевала травянистый, местами заболочен. В истоке реки Текелю леса нет (высота 2500 м). Аккемского озера около 7 км. В истоках р.Ярлу видны большие красноватые осыпи. Здесь водятся горные козлы теки. Спуск с плато к озеру местами крут, тропа ниже 2200 и идет лесом. На склоне встречаются Эделвейсы.

АККЕМСКОЕ ОЗЕРО, р.АККЕМ, АККЕМСКИЙ ЛЕДНИК

На Аккемском озере в настоящее время имеется метеостанция (2037 м) Длина долины р.Аккем более 35 км. Начинается река из Аккемского ледника, верхнего малого озера, примыкающего к самому леднику.

Аккемский ледник начинается под северной стеной Миновав узкий проход, он расширяется до 1,5 км. В этом месте к леднику подходят два ледника справа и три слева. По ледниковому полю разбросаны крупные камни. Между вершинами Борисом и Броней ледника суживается и имеет более заметный уклон, но трещин нет. У берегов ледника зимой темные пропасти. Общая длина ледника около 7 км. Низ ледника лежит на высоте 2100 м. В 1,5 км река впадает бурным мутным потоком в озеро имеет размеры 1,5x0,5 км С восточной стороны к озеру круто спускаются склоны горы Ярлу, покрытые полосами россыпей, наподобие каменных потоков, с западной стороны имеется неширокая береговая полоса выше переходящая в

крутые склоны хребта, являющегося водоразделом лишь Аккемом и Кочурлой. Верхний конец озера носит следы запыливания. Лес состоящий из лиственниц и кедров, поднимается над озером метров на 200.

При выходе реки из озера долина довольно широка, с правой стороны она болотиста, а с левой занята лесом по мшистому полу. Около 10 км долина идет широкой. Ближе к Текелю левая сторона переходит в недоступные обрывы (Сара-Баль). Текелю перед впадением образует в темной щели водопад. От устья Текелю долина Аккема стесняется крутыми косогородами и скалами, совершенно недоступными с правой стороны, поэтому тропа скоро переходит бродом на левую сторону и идет высоко над рекою в густом лесу кедров, елей и пихт, увешанных лишаями. Через 15 км в Аккем справа видно Арис-Кан. Ниже долина расширяется, по долине растет лиственница с подлеском из кустарников жимолости, гараганы.

Пос. АККЕМ-ИНЯ

Фактически маршрут группы кончается в пос. Аккем, где в настоящее время живет одна семья пасечника. Для более быстрого отъезда домой, группа предполагает идти на Чуйский тракт долиной Катунь по дороге около 50 км. Вдоль реки Катунь около р. Сок-Ярык тянутся сплошные бома км. на четыре. Против бомов Юхтинер Катунь достигает наибольшей скорости течения и породистости. Это место названо "прорывом" Катунь (Справа Северная Чуская гряда-слева восточные склоны Теректинского хребта).

ОРГАНИЗАЦИЯ БЕЗОПАСНОСТИ НА МАРШРУТЕ

Маршрут проходит по горной, частью таежной местности, с богатой водной сетью. Перевалы через водораздельные хребты в основном не сложны (безлесны, хорошо выражены, ниже снеговой линии). Исключение представляет перевал через Катуньский хребет, но прохождение этого участка предполагает обязательную предварительную глубокую разведку.

Основные трудности при движении представляют отсутствие в основной части маршрута хороших троп, болота, заросли круглолистной березки, каменные осыпи, пересчетный характерности.

Очень сложных серьезных переправ на маршруте не предполагается, т.к. через ряд крупных рек группа переходит по имеющимся там мостам (Б.Берель, Б.Кок-Коль). Другие крупные реки (Катунь, Иедыгем, Аккем) группа переходит вброд около самых истоков.

При движении по снежникам, осыням, болотам осуществляя броды, группа организует страховку, соблюдает осторожность. Для преодоления наиболее сложного участка на маршруте исток р.М.Кок-Коль - р.Иедыгем группа берет специальное снаряжение: ледоруб (1 шт.), альпинштоки (3 шт.) кошки (6 шт.), обязательны всем участникам чехословацкие ботинки с рифленой подошвой.

Обязательным снаряжением является грудные обвязки, карабины, основная веревка (40 метров) и два реншура по 50 метров.

Выбор маршрута является оптимальным вариантом по безопасности. На первой половине маршрута до верх р.М.Кок-Коля группа всегда может при непредвиденных обстоятельствах выйти по простому пути назад в Рахмановские ключи. При необходимости группа всегда может воспользоваться запасными вариантами маршрута:

- а) Из истока Кулагаша пройти вниз до Аргута. Далее идти либо в селение Аргут либо долиной Аргута до р.Бортулдаг, где по тропе выйти к Аккемскому озеру (к метеостанции).
- б) Тот же запасной вариант маршрута может быть осуществят и без всяких трудов и из верх р.Иедыгем.
- в) Из долины р.М.Кок-Коля при невозможности перевалить в долину Кулагаша группа может пройти в долину р.Орочеган по долине Б.Кок-Коля. Из долины орочегана группа может простым путем (по долине р.Кок-су выйти в долину р.Аргута).
- г) С ледника Мен-Су перевалить на ледник Аккемский и быстро выйти к метеостанции.

Продуктов питания группа берет на 25 дней (Н.З на 2 дня).

В долинах рек в зоне леса ягоды. На рыбную ловлю и охоту группа не рассчитывает.

При выходе на маршрут группа устанавливает связь с различными организациями в установленном порядке. Кроме этого группа намерена использовать для связи и другие группы юрьковчан (Луса и Благова), которые будут проходить по маршрутам в близких районах. При наличии других групп, устанавливается связь и взаимостраховка с этими группами.

По своему составу группа является сильной, больше половины группы участвовало в сложных туристских походах третьей категории знакомы с характером естественных препятствий на маршруте и способом их преодоления.

Картографическим материалом группа обеспечена в достаточной степени. Знакомство с большим количеством литературы, разговоры с непосредственными участниками походов позволили получить полное представление о маршруте.

Кроме того, участие руководителя в походе по Алтаю в 1957 году по маршруту: Н.Уймон - р.Мульта - пер.Мультинский р.Тальмень - оз.Тальмены - р.Тюргень-Су - р.Катунь - исток р.Катуни - Катуньский ледник - водораздельный хребет (Высокое седло) - Б.Берель - зим.Сурсембай - Ч.Берель - Рахмановские Ключи - пос.Берель, который перекрывает часть выбранного маршрута, позволит конкретно представить все условия и возможные трудности движения группы по маршруту.

Получение разрешения на поход

После выбора района сборов и утверждение его на президиуме, руководителем похода был разработан проект похода. Нитка маршрута рассматривалась на собрании кандидатов в участники похода.

В соответствии с порядком получения разрешения на квалификационный поход, материалы проекта похода после рассмотрения и одобрения маршрутно-квалификационной комиссией были представлены президиуму областной секции туризма.

Р Е Ш Е Н И Е

президиума Областной секции туризма
от 15 мая 1962 года

Заслушав и обсудив сообщение тов.Благова об организации квалификационного похода в районе Алтая на звание "Мастера туризма СССР" по пешеходному туризму под руководством Домбровского А.С., президиум областной секции отмечает:

1. Квалификация руководителя, его опыт и знания соответствуют требованиям "Правил организации самостоятельных путешествий на территории СССР".

2. Опыт и знания кандидатов в участники квалификационного похода так же соответствуют "Правилам".

Состав группы набран в соответствии с рекомендациями президиума секции из лучших туристов-спортсменов и инструкторов, активно участвующих в подготовке кадров и ведущих работу по развитию массового туризма в городе и области.

3. Маршрут путешествия соответствует пешеходному походу III б катег. сложности. Выбранный маршрут похода с.Берель-Нижн.Лагерь-рад.выход в долину Катунь и Запчала - р.М.Кок-Коль - р.Кулагаш-Иедыгем-Аккемский ледник - оз.Аккемское -Аккем-Иня включает впервые проходимый участок. Цель и задачи похода - подготовка опытных руководителей местных и дальних путешествий, съемка любительского туристского кинофильма для учебных целей, подробное описание маршрута-

соответствуют целям квалификационного похода.

Президиум областной секции постановляет:

1. Одобрить материалы квалификационного похода на звание "Мастера туризма СССР".

2. Утвердить руководителем квалификационного похода - Домбровского А.С.

3. Представить в Федерацию туризма СССР материалы на разрешение квалификационного путешествия.

Материалы проекта квалификационного похода: проект похода, учетные карточки туристов, справки о состоянии здоровья, характеристика туристского опыта руководителя похода и его участия в подготовке туристских кадров и общественной работе - в Федерацию туризма СССР были направлены Областным Советом ДСО "Труд".

Заключение маршрутно-квалификационной комиссии Федерации туризма СССР было сообщено в письме за № 02-44 от 2 июля 1962 г.

Председателю Горьковского областного
Совета ДСО "Труд" тов. САФРОНОВУ

Маршрутно-квалификационная комиссия Федерации туризма СССР рекомендует выдать маршрутную книжку туристской группе под руководством тов. Домбровского по маршруту: с Берель-Нижний лагерь - долина Катунь - р.М.Кок-Коль - р.Кулагаш - р.Иедыгем - р.Сулу-Айры, оз.Аккемское - п.Аккем-Иня в районе Алтая.

Контроль за прохождением группы маршрута и выпуск группы возлагается на Горьковский Областной совет ДСО "Труд".

Окончательное суждение о классификации маршрута будет произведено на основании отчета.

Вместо выбывшего тов.Омонина Ю. рекомендуем включить в группу тов.Частова А.А.

Ответственный секретарь
Федерации

Ф.Балашов

Таким образом, разработанный маршрут похода был одобрен и к участию в походе допускались Домбровский А.С. - руководитель, Залесский Л.Б., Гамов А.И., Смирнов И.А., Москаленко В.В., Машута В, Частов А.А., Домбровская Л.Г.,



ОПИСАНИЕ ПОДЪЕЗДА К НАЧАЛУ МАРШРУТА

14 июля 1962 года (суббота). Из города Горького группа выехала на поезде № 268 Горький-Пенза в 19-30. Поезд отходил с Казанского вокзала. Вскоре за окном проплыли знакомые места: Мыза, Ботанический сад Госуниверситета, Анкудиновка, Ройка, р. Кудьма, Шониha, Зименки. Не раз здесь пролегали маршруты походов выходного дня, трассы соревнований по закрытому маршруту.

15 июля. В Рузаевку поезд прибыл в 5-45. Чувствуется выход на крупную железнодорожную магистраль - дорога электрифицирована, по обе стороны здания вокзала множество путей. Поезд № 94 Москва-Лениногорск приходит сюда в 10-40. До 9 часов завтракаем, знакомимся с городом. Центральная-привокзальная улица застроена современными домами и асфальтирована. От центральной улицы в гору убегают улицы с небольшими домиками, утопающими в зелени. Бросается в глаза обилие яблок в садах.

От станции Рузаевка начинаем свой более чем трехсуточный путь на восток. С большой скоростью электропоезд везет нас на юго-восток. Инза, Сызрань. В 17-00 проезжаем Куйбышев. Поезд долго идет по правому берегу Волги и мосту. Река здесь много шире, чем у нас. На горизонте видны Жигули. Ночью, в 2-20, проезжаем Уфу.

16 июля Просыпаемся уже на Урале. В 6 часов утра любимся в окно Уральскими пейзажами, рекою Сим, рядом с которой

идет наш поезд. Дорога извилиста. Из окна все время видны, то голова, то хвост поезда, так круты повороты пути. Пейзаж типично индустриальный. Приближается Златоуст (8-50). Эти места многим известны по походам, слетам, сборам. Невольно бросается в глаза, как за последние годы вырос и похорошел город металлургов. Видны новые кварталы жилых домов, вместо старых убогих вагончиков, по улицам бегут трамваи Рижского завода.

После Златоуста - всеобщее оживление, кинооператор на надежной страховке по пояс вывунулся из двери: с напряжением ждем за станцией Уржумка столба на границе Европы и Азии и вот мы в Азии. 10-11, проезжаем Миасс. Здесь тоже большие изменения: большое озеро, на берегу которого расположены две турбазы, поднялось и подошло к самому полотну железной дороги, а вдоль нее бежит новая автомагистраль. После станции Полетаево (11-20) мы отходим от основной магистрали, идущей к Челябинску; поезд становится 93, и тащит его паровоз. После Троицка Челябинской области (13-40) путь пролегает по безлесной равнине. Чувствуется приближение Казахстана. 16-10 проезжаем Каргалы. В 18-30 пересекаем Тобол. Здесь он еще слабый - не более 50 м ширины. 17 июля Перед Атбасаром (3-11) местность снова стала пересеченной. Около полотна - многочисленные скальные выходы места безводные, и нас ведет тепловоз. Начались степи, бескрайние поля. В 7-29 проезжаем Целиноград. Господствующие высоты занимают элеваторы хлебоприемных пунктов.

Идут караваны машин, вздымающие завесы пыли. Для города характерны стандартные белые двухэтажные дома с плоскими крышами. Красивый новый вокзал.

В 10-19 проезжаем Еремень-Тау. Здесь еще невозделанные земли простираются до горизонта. Перед Павлодаром, в 16 часов пересекаем Иртыш. Все прильнули к окнам, ведь к его истокам мы едем. Здесь он похож на Оку около устья.

Павлодар как очень приятный, зеленый растущий город с благоустроенным вокзалом. В 18-00 за Щербактами вновь пересекаем границу РСФСР. Приближаемся к Кулунде. Опять все пространство до горизонта занимает хлеба, кукуруза. Мы приближаемся к Алтаю.

18 июля В 3-38 проехали Барнаул - центр Алтайского края. Весь день слева, на востоке горбятся, табунятся предгорья Алтая. Часто земледельческие районы сменяются индустриальными. 15-18 - Предгорная, 16-09 - Глубочанка - районы шахт, рудников, комбинатов. За предгорной справа в широкой долине глазу предстает прихотливо извивающийся испещренный островами Иртыш. Вдали за горизонтом, в голубой дымке вырисовываются скалистые вершины. Как-то по-особому гремит гром - Алтай встречает нас.

Мы снова в Казахстане. И вот в 16-55 станция Защита - конечный пункт железнодорожной части подъезда. От вокзала к центру города и к автостанции ходит автобус. Езды здесь 30 минут, но попасть на автобус с рюкзаками непросто - надо пропустить волну приехавших. Проезжаем утопающими в зелени

АЛТАЙСКИЙ ГОСУДАРСТВЕННЫЙ УНИВЕРСИТЕТ

Римски пейзаж. Дорога го прорезава по уакому карнику скали,



България или Агратенро тропата ртн Дамора

сварками мимо Алтайэнерго квартала "Б", Свинцово-цинково-комбината. И жилые новые кварталы, и предприятия производят столь внушительно впечатление, что не замечаешь маленьких плоскокрыших домов старого Усть-Каменогорска. Перед mosque через Ульбу высаживаемся. Деревянный домик на берегу - автостанция. Она работает до 18 часов по местному времени (здесь сдвиг на три часа). Нас встречает сторож и водитель, кто мы сообщает, что билеты нам оставлены (нами была послана телеграмма) и ночевать мы можем в помещении автостанции. За Ульбой олично застроенные проспекты, современные магазины с большими витринами, неоновые рекламы, море зелени, парк на ул. Кирова с роскошным цветником и парком Джамбула с городком аттракционов и большой танцплощадкой. На улицах, несмотря на поздний час, оживленно, большое движение.

Июля Усть-Каменогорск - Катон-Карагай. Утро встретило дружным, быстро прошедшим дождем. Автостанция работает с 6-30, и уже в 6-30 мы имели билеты. Здесь, как правило, продают все - если требуется, дают дополнительный автобус. Стоимость билета до Катон-Карагай 4-58 плюс 1-20 за багаж. Автобус отправляется в 7-40 и находится в пути 12 часов (120 км). Выехали в 7-50. Отличное асфальтовое шоссе с большим движением. Но в 4-5 км за городом пошла грунтовая дорога щебнем, начало покачивать. Сзади поднялась завеса пыли. Проехав около 3 км вдоль Ульбы, где расположены пионерские лагеря, дорога пошла в гору на перевал. Зеленые пологие склоны, густо заросшие кустарником и лесом, создают неповторимый пейзаж. Дорога то прорезает по узкому карнизу скалы,

то сбегает в широкую котловину среди гор, где идет уборка хлеба или желтеют стога сена. Перед Усть-Бухтармой (12 час) открылся вид на бирюзовое Бухтарминское море, окруженное кольцом гор. За Усть-Бухтармой шоссе идет берегом водохранилища к паромной переправе. В ожидании переправы 40 минут стояли на берегу и любовались пейзажем. Паром отвалил от того берега и приближался к нашему. Это большая водоизмещением около 500 т баржа с прицепным пандусом для въезда машин. Тащит его маленький, в 10 раз его меньше плотской катерок, который, однако, отлично справляется со своими обязанностями. Перед самым берегом катерок делает рывок в сторону, что заставляет баржу, ткнувшись в прибрежную мель носом, разворачиваться бортом к берегу. Также по инерции пандус, причаленный до этого боком к борту баржи, разворачивается и подтягивается к борту своей высокой частью. Катерок же оказывается у другого борта и своим тупым носом доканчивает операцию причаливания. Вся переправа длится около 20 минут. После переправы автобус еще долго идет по новой дороге берегом Иртыша, уровень которого здесь очень высок. Дорога пробита в скалах и делает большие петли, сгибая затопленные долины рек. Местами видна старая дорога, выходящая со дна Бухтарминского моря. Въехав в долину Нарыма и оставив справа долину Иртыша, перед тем как покинуть море, автобус останавливается, и пассажиры спешат искупаться в прозрачных изумрудных водах Бухтарминского моря. Вскоре показываются первые снежники. Уже на закате дня горы расступаются и взору предстает разбросанный

Антанц о дѣтства на конѣ



по долине деревянный поселок - районный центр - Катон-Карагай, стоящий на берегу реки Катон. По улицам журчат тарыки. Велосипед как средство сообщения здесь лишь едва начинает заменять коня. Коня стоят и у магазинов, которых здесь немало, и у райкома партии, и у столовой. Автобус идет лишь в 9 утра, к тому же билеты на него проданы, и мы принимаем любезное приглашение директора средней школы и ночуем в блестящем свежевывращенном классе.

20 июля. Катон-Карагай - Урьль-Язовка.

В 10 часов на открытой машине, поданной вместо автобуса, выезжаем в конечный пункт трассы регулярного пассажирского сообщения - с.Урьль. До него 76 км. Дорога грунтовая, но в отличие от вчерашней она ровнее и плотнее, поэтому пыли нет. В основном дорога пролегает по полям и лугам, хотя они чередуются с перевалами и террасами, вырезанными в норных склонах. Дорога около трех км проходит по берегу Бухтармы, а там, где Бухтарма зажата скалами, круто поднимается на отрог. Попадаются иногда заброшенные саманные казахские домики без крыш. Теперь казахи живут в новых. В 14 час. прибываем в с.Урьль. Здесь центральная усадьба Урьльского совхоза - мощного многоотраслевого хозяйства, дирекция лесхоза, электростанция, овцесовхоз, три школы, столовая, два клуба, дом инвалидов и престарелых.

Самой большой и богатой организацией, от которой мы надеялись получить лошадей от Берели до Серсембая, является совхоз. Но директор его - Владимир Степанович Савилов сразу наотрез отказал, ссылаясь на сенокос. Оставался лес-

АЛТАЕЦ С ДЕТСТВА НА КОНЕ

хоз. Директор - Лыков Александр Иванович. Поэтому двое из группы были оставлены для переговоров, а группа в 17 часов на попутной машине выезжает в Язовку - ближайший к Рахмановским Ключам населенный пункт. До нее 30 км. Тропа из Язовки к Рахмановским ключам проще, вместо трех перевалов проходит через один. Кроме того, из Язовки ходит через день к Рахмановским Ключам трактор С-100 с санями, и при некоторых условиях можно подбросить таким путем груз.

Дорога до Берели (18 км) очень хорошая. Единственное препятствие для пассажирского транспорта - паром через Бухтарму в 12 км от Урыля, принадлежащий совхозу. Если бы не ведомственные барьеры, автобус ходил бы до Берели. Переправа занимает 12 минут - по тросу. Около с. Берель через реку - также паром. За Берелью дорога идет по крутому правому берегу реки Берель через густой смешанный лес. Дорога здесь очень трудна. Местами машина нависает над обрывом, и ошибка водителя в дециметр может вызвать срыв. Крутые подъемы и спуски, камни, хлипкие мостики через ручьи. Весь путь занимает не более двух часов.

Язовка - несколько домов лесхоза на левом берегу р. Язовой - правого притока Берели. Река и расположенное выше км в 22 озеро Язовое изобилуют рыбой, а окрестности дичью, Чирками. В Язовке есть магазин. Рабочие в большинстве - казахи. Отсюда до Рахмановских ключей 18 км. Ночуем в палатках за поселком под горой. Итак, мы приехали в начальный пункт маршрута.





ГРАФИК ДВИЖЕНИЯ ПО МАРШРУТУ

День похода	Проходимые пункты	Выход	Останов-ка	Ходов-время	Километры	
					Общий	
1	2	3	4	5	6	7
1.	Язовая - разведка	-	-	4-30	18	6
2.	Язовая - брод через р. Берель	10-15	15-30	3-10	10	3
3.	Место ночлега-курорт Рахмановские ключи	9-00	21-30	6-17	10	6
4.	Курорт. Дневка	-	-	-	5	-
5.	Курорт - Б. Берель	8-58	19-00	7-46	25	18
6.	Б. Берель - р. Катунь исток Катунь	10-00	18-30	5-26	23	9
7.	Радиальный выход на ледник - р. Катунь	10-00	14-00	4-00	12	2
	Б. Берель	15-30	18-55	2-50	5	5
	Выход вниз по Б. Берели	19-10	23-16	3-26	16	4
8.	Долина Б. Берели					
	Нижн. Лагерь	11-00	15-10	3-11	13	3
9.	Радиальный выход на перевал Московского Университета	10-00	16-35	5-20	24	10
10.	Н. Лагерь - верх М. Кок-Коля	12.00	16.35	3-26	14	8
	Радиальный выход на перевал горьковчан	17-00	21.35	3-40	12	10
11.	Радиальный выход на шр. Нижегородцев	5-55	10-00	3-30	15	10
	М. Кок-Коль - пер.					

I	2	3	4	5	6	7
	Кок-Кольский - дол. Орочегана	II-53	I9-I5	4-40	I2	I2
12.	Орочеган - пер.Медвежий пер.Л.Кулагаш-Куркуре	9-I8	2I-30	8-I9	I4	I4
13.	Рад.выход на пер.Куркуре Долина Куркуре	7-05	I0-30	3-I0	II	II
14.	Долина Куркуре-Иедыгем	I2-43	22-30	6-27	I2	I0
15.	р.Иедыгем - л.Мен-Су- пер.Дружба - л.Аккем	7-30	20-30	7-42	26	I2
16.	л.Аккем - метеостанция	6-39	20-I0	I0-45	I6	I4
17.	Метеостанция - пасека Аккем	I2-40	I8-I5	3-40	I2	8
18.	Аккем - Ижегень	9-00	I9-45	7-35	39	I2
19.	Ипечень - Иня	9-20	I8-50	8-59	35	6
		9-00	I6-20	4-05	I5	3

В результате похода пройдено за 19 дней 395 километров
(в том числе при радиальных выходах 108 км)

С преодолением естественных препятствий 176 км

ходовое время 132 часа 46 минут

Ночлегов в полевых условиях 19

Всего пройдено 9 перевалов

(один - П а - Левый Кулагаш

два - I б - Медвежий, "Дружба"

Совершены выхождения на 5 перевалов

(один - П б - Нижегородцев

один - П а - Московского Университета

один - I б - Куркуре

Хронометраж похода

- 21 июля Подготовка к выходу на маршрут
Разведка бродов через р. Берель и тропы (2 часа)
- 22 июля 10-15 - выход из Язовки высота
10-50 - привал
11-05 - выход
11-45 - привал
12-00 - выход
12-45 - привал у второго загона
13-00 - выход
13-50 - привал у брода через р. Берель
15-10 - выход Брод через р. Берель
15-30 - остановка на ночлег на левом берегу
р. Берели.
Заброска двух рюкзаков на перевал 3 часа
(2,5 часа подъем на 15 минут 10-15 минут отдыха)
Возвращение в Язовку за оставшимся грузом 1,5 часа
Переход Язовка - Бивуак (3 раза 45 минут)
- 23 июля 9.00 - выход
11-30 - поднялись на перевал (поднимались по
15 минут, 5-10 минут отдыхали)
11-50 - ручей
12-00 - избушка
12-30 - крутой подъем (около 60 метров)
12-40 - привал

- 13.00 - выход
13-20 - начало спуска
13-50 - привал
14-00 - выход продолжение спуска
14-40 - речка
14-47 - тракторная дорога, привал
19-10 - выход
20-00 - р.Араган, мост привал
20-10 - выход
21-00 - привал в 2 км от озера
21-10 - выход
21-30 - *Subyuk* на озере Арасан.

Курорт Рахмановские ключи. Высота

24 июля

Дневка. Купание в ваннах, знакомство с курортом, его окрестностями

25 июля

- 8-58 - выход
10-35 - травянистое плато с небольшими кедрами поднимаемся к перевалу, идя по 15-20 минут с отдыхом по 10 мин.
11-15 - перевал высота 2240 м
11-52 - выход, спуск
11-18 - привал на склоне высота 1990 м, деревья.
11-28 - выход с привала
12-15 - привал. Спуск еще не окончен
12-27 - выход. Идем по лесу

- 12-40 - Переходим ручей
до 12-55 - идем правым берегом ручья по тропе
13-10 - р. Берель
13-15 - остановка на обед (правый берег)
14-45 - выход
15-12 - привал перед началом крутого подъема
15-22 - выход
15-32 - набрали еще 165 м высоты, привал 10 мин.
16-00 - $H = 1920$. Начинается ровное травя-
нистое плато.
16-35 - конец плато $H = 2000$
17-00 - начало спуска
17-23 - $H = 1840$ привал в лесу. Спуск продол-
жается
17-40 - выход
18-16 - спуск окончился
18-30 - мост через р. Берель, высота 1600 м
19-00 - остановка на ночлег

26 июля 10-00 - выход

10-16 - привал, набрали 100 м

11-50 - вышли на перевал $H = 1950$ м

Привал Радиальный выход на седло по
гребню (1,5 часа)

Обед

13-20 - выход Начало спуска

14-00 - спустились в долину Катунь.

14-10 Привал 10 минут

- 15-00 - привал $H = 1650$ м Долина Катуни
15-10 альпийское высокоотравье
15-50 - Устье Капчала
16-30 - выход вверх по долине Катуни
18-30 - остановка на ночлег на террасе в одном километре от ручья Рассыпного

27 июля

10-00 - радиальный выход на ледник Катуньский

14-00 - *Сивуак, возвращение*

15-30 - выход

16-10 - второй привал на травянистом склоне,
высота 200 м.

Привал через каждые 10-15 минут

17-40 - перевал высота 2345 м

17-55 - начало спуска

18-55 - окончание спуска $H = 1600$ м.

Остановка на ночлег у ручья среди
лиственниц

Выход за продуктами на место старого ноч-
лега в долине р.Б.Берели по дороге
занял еще 4 часа (возвратились в 23.16)

28 июля

11-00 - выход. Идем по дороге

11-16 - привал

11-26 - выход

11-36 - привал -ягоды

11-46 - выход

- I2-20 - брод через большой ручей, привал
I2-30 - выход
I2-35 - мост через р.Б.Берель, привал
I2-50 - выход
I3-30 - домик в лесу, привал
I4-00 - выход дорога идет в гору
I5-00 - мост через р.Б.Кок-Коль
I5-10 - остановка за поселком нижний Лагерь
около водопада, высота 1860 метров

29 июля

Дневка

Радиальный выход на М.Берельский ледник,
на перевал "Московского Университета"
- "Альпинистов" (7 часов)

30 июля

- I2-00 - выход
I2-35 - привал около ручья с водомером
H = 1910 м
I3-10 - выход
I4-00 - привал перед поворотом долины
I4-10 - выход,
I4-50 - привал тропа проходит через 2 террасы,
поросшие карликовой березкой
1878 м.
I5-00 - выход
I5-30 - пересекаем ручей в падающий тремя
рукавами в М.Кок-Коль
I5-56 - привал H = 1980 м. На берегу ручья

16-10 - выход. Подъем по склону, траверс склона по кустам и каменистым выступам.

16-34 - остановка на ночлег

17-00 - Радиальный выход в верх М.Как-Коля к

21-35 озеру, леднику и на перевал "горьковчан".

31 июля

5-55 - Радиальный выход на перевал Нижегородцев

10-00 Возвращение, Бивуаки

11-53 - выход

Четыре перехода по двадцать минут.

Набор высоты траверсом от места ночлега к седлу.

13-48 - привал

14-00 - выход. Движение по "сыпучке"

14-35 - перевал Кок-Кольский. Высота 2530 м.

15-05 - выход. Спуск по камням с двумя небольшими привалами

16-40 - Обед, бивуаки среди камней

17-30 Выход

18-05 - привал на морене

18-25- выход

19-15 - остановка на ночлег Н= 2400

1 августа

9-18 - выход

9-38 - привал перед снежниками

9-50 - выход

10-25 - привал. Вышли на ледник

- 10-35 - выход
11-05 - привал под скалистой грядой после вы-
хода с ледника.
11-26 - выход, последний подъем по камням
11-50 - Перевал Медвежий Н 2720 м.
Привал
12-13 - выход спуск с перевала, движение по
снежному полю.
12-44 - привал перед подъемом к пер. Лев. Кулагаш
13-00 - выход после нескольких разведок
13-50 - Привал на скалистой гряде перевала Лев.
Кулагаш.
15-30 - Начали спуск. Выход Москаленко на пло-
щадку у трещины
16-25 - спущен первый рюкзак
17-28 - Все спустились *на первую площадку в трещине.*
18-00 - после прорубки ступеней начали спуск
и переправу рюкзаков через трещину
19-20 - Рюкзаки брошены вниз
20-20 - Спустились к рюкзакам
20-30 - выход по леднику вниз
21-00 - движение по правой морене к пологому
склону
21-30 - остановка на ночлег
- 2 августа
7-15 - Радиальный выход на перевал Куркюре
10-30 - *Возвращение*
12-43 - выход



- 13-00 - привал на морене
13-10 - выход
13-45 - привал у конца ледника $H = 2150$
13-53 - выход через 10 минут пересекли ручей
впадающий слева в Куркуре
14-50 - привал
15-10 - Выход
15-25 - вышли ко 2-му озеру
16-00 - привал у конца озера. Обед
17-45 - выход
18-35-45 привал
19-25 - встреча с медведем. Поиск тропы
19-35 - Выход, спуск вниз.
20-00 - окончен спуск пошли по еле заметной
тропе вдоль реки
20-20 - привал
20-30 - Выход
21-05 - Прижим. скалы. Начало спуска по веревке
со скалы
22-30 - Остановка на склоне под кедром на "вися-
чую" ночевку.
- 3 августа 7-30 - выход
7-40 - остановка для завтрака
9-13 - выход
9-33-43 - привал перед 3-м озером
10-33-48 - привал перед 4-м озером р. Куркуре
течет в Каньоне

- 10-58 - тропа спускается к реке
11-05 - тропа пошла перпендикулярно реке
11-30 - при перевале высота 1880 м
12-15 - выход. Начало спуска
12-20 - развилка троп. Пошли по левой
13-00 - вышли к р. Медыгем
14-05 - Привал на обед
15-40 Выход
16-30 - привал
16-40 Выход
17-35 - Привал
18-05 Выход
19-00 - привал на границе леса перед мореной
19-30 Выход
20-00 - вышли на морену
20-30 - привал на ночлег перед ледником

4 августа

- 6-39 - выход
7-05 - привал на правой морене
7-20 Выход
8-25 - поднялись на морену, вышли на ледник.
8-53 Привал
9-45 - пересекли ледник. Вышли на морену
10-30 - снова вышли на ледник
11-20 - привал
11-30 Выход
12-10 - привал. Высота 2380 м. Обед
12-50 Выход

- I4-32 - привал на боковом леднике Н = 2660 м
I4-52 *Внуш*
I5-20 - вышли на ровное ледниковое поле
I5-55 - под перевалом Г.Титова привал
I6-05
I6-30 - начало крутого подъема
I7-20 - переход через трещину
I7-33 - *перешли последний участок.*
I7-47 - перевал "Дружба" 3135 м
I8-15 - начало спуска
I9-10 - привал около озера у конца ледника
I9-20 Н = 2600 м
20-10 - привал на ночлег Н 2360 м

5 августа

- I2-40 - выход
I3-45 - вышли на ледник высота 2270 м
I4-25 - конец ледника. Привал высота 2100 м
I5-10
I6-06 - I-ое озеро
I7-15 - Аккемское озеро
I7-25 - р.Ак-акк. Подошли к озеру
I8-15 - Метеостанция, остановка на ночлег.

6 августа

- 9-00 - выход с метеостанции, высота 1850 м.
9-20 - привал у ручья
9-25
9-35 - ручей
10-05 - ручей



- 10-15 - привал
10-30
10-40 - речка, ширина 4 метра
11-20 - привал высота 1550 метров
11-30
12-05 - разрушенная избушка. Справа Устье
Теккелю.
12-20
12-30 - привал
12-50 - притоки Аккелю (справа и слева) "Сары-
бель"
13-20 - 13-30 - привал высота 1220 м. Тропа
пошла вверх.
13-55 - привал (после крутого подъема)
14-05
14-35 - привал на обед. Напротив р.Уруктай
16-00
16-50 - привал на реке
17-00
17-15 - р. Аккем, развилка троп на Кучурлу
и Аккем
17-45 - мост через р.Аккем
17-45 - привал
18-05
18-45 - привал в одном километре от речки
18-55
19-45 - пасека Аккем

7 августа

- 9-20 - выход к реке Катунь
10-00 - переправа
10-30 - окончание переправы.
10-35 - выход
11-30 - привал. Вышли на дорогу
11-45
12-35 - привал в 3-х км от переправы
12-45 Внизу избушка
13-35 - привал. Тропа уходит влево от реки
13-45
14-30 - привал на обед у р.Казнахта
16-00
17-00 - привал напротив Устья р.Аргут
17-15
17-55 - развилка троп, привал
18-05
18-25 - привал на перевале (набрали 180 м)
18-40
17-25 - привал после Сок-Ярыка
17-35
18-05 - привал около скотного двора
18-10
18-50 - р.Верхн.Инегень, Привал на ночлег
в 500 метрах от селения Инегень

8 августа

- 9-00 - выход
9-10 - привал в поселке Инегень
9-15

- 10-10 - привал после р.Н.Инегень (ниже I км)
10-25 начало подъема
10-35 - идем по плато
11-20 - привал напротив лодочной переправы
12-30 через р.Катунь
13-30 - привал у палатки взрывников
13-45
14-05 - привал перед прижимом
14-25
15-10 - снова вышли на построенную дорогу
16-00 - мост через Катунь. Чуйский тракт
16-00 - привал у моста
16-10
16-20 - пос.Иня
19-15 - погрузились на машину. Выехали в
г.Бийск.

Передвижение по маршруту

По проекту похода предполагалось начать маршрут из селения Берель. После того, как на месте, в селении Урыль, выяснилось, что 1) автомашины ходят до г.Язовка, 2) Из Язовки до курорта ходят два трактора, 3) по троне от Язовки до курорта 20 км и один перевал (от Берели их три и 30 км, 4) в Язовке находится участок Урыльского леспромхоза, где мы предполагали нанять лошадей, было принято решение начинать маршрут из г.Язовка.

Из с. Урыль в Язовку группа выехала на попутной машине, двое руководитель группы и заместитель остались в Урыле, чтобы встретиться с директором леспромхоза и договориться насчет найма лошадей.

После ночлега в доме директора лесхоза руководитель и его заместитель вместе с директором лесхоза Лыковым Александром Ивановичем на машине лесхоза прибыли в Язовку. В Язовке выяснилось, что лошадей в наличии нет. Надо ждать 1-2 дня.

Группа решила выходить на маршрут, т.к. терять время было нецелесообразно и к тому же необходимо было бы делить группу. Лошади пошли бы к Н.Лагерю через Язовое Озеро и Серсембай, минуя курорт Рахмановские ключи. Тракторов не было.

Из-за большого груза до брода через Б.Берель и от реки до тракторной дороги группа вынуждена была делать "челнок".

Уменьшение груза на 4 кг у каждого участника, после дневки в Рахмановских ключах позволило группе выйти на маршрут с приемлемыми рюкзаками (40 кг)

С места ночлега в долине р.Б.Берели, 2 км выше зим. Серсембай, группа взяв продуктов на два дня пошла в Радиальный выход в долину Катунь и Катуньский ледник. От выхода в верховье Капчала группа отказалась из-за недостатка времени. Но выход на перевал из Капчала в Кони-Айры - долину Кочурлы очень заманчив и интересен. Сам перевал по наблюдению в бинокль покрыт снегом, подъем со стороны Капчала в основном проходит по крутому каменистому склону.

Совершив выход на Катуньский ледник до левого ледопада группа вернулась к месту ночлега, терраса на километр ниже ручья Рассынного. Отсюда группа поднялась на водораздельный гребень между Катунью и Б.Берелью и спустилась в долину последней. Частью группы (5 человек) был сделан выход на дороге в низ по долине реки к месту предыдущего ночлега, где были оставлены продукты и часть вещей.

На другой день (27 июля) группа в начале второй половины дня была уже в поселке Н.Легерь.

Из Нижнего Лагерьа трое участников группы Домбровский, Гамов и Смирнов совершили радиальный выход на М.Берельский ледник и поднялась на перевал "Московского Университета" "Альпинистов" (П б)

В соответствии с планом похода на другой день группа поднялась по дол.М.Кок-Коля к его истоку, где провела три разведки - радиальных выхода, с целью изучения горного узла в верх М.Кок-Коля.

Во второй половине же дня Домбровский, Гамов и Смирнов обследовали район озера ледника и плато правого цирка в верх М.Кок-Коля, а Частов и Москаленко обследовали хребет, разделяющий истоки М.Кок-Коля и Орочегома в районе перевала горьковчан.

Утром следующего дня первая группа: Домбровский, Гамов и Смирнов продолжили обследование правого цирка в верховье М.Кок-Коля и поднялись на перевал Нижегородцев.

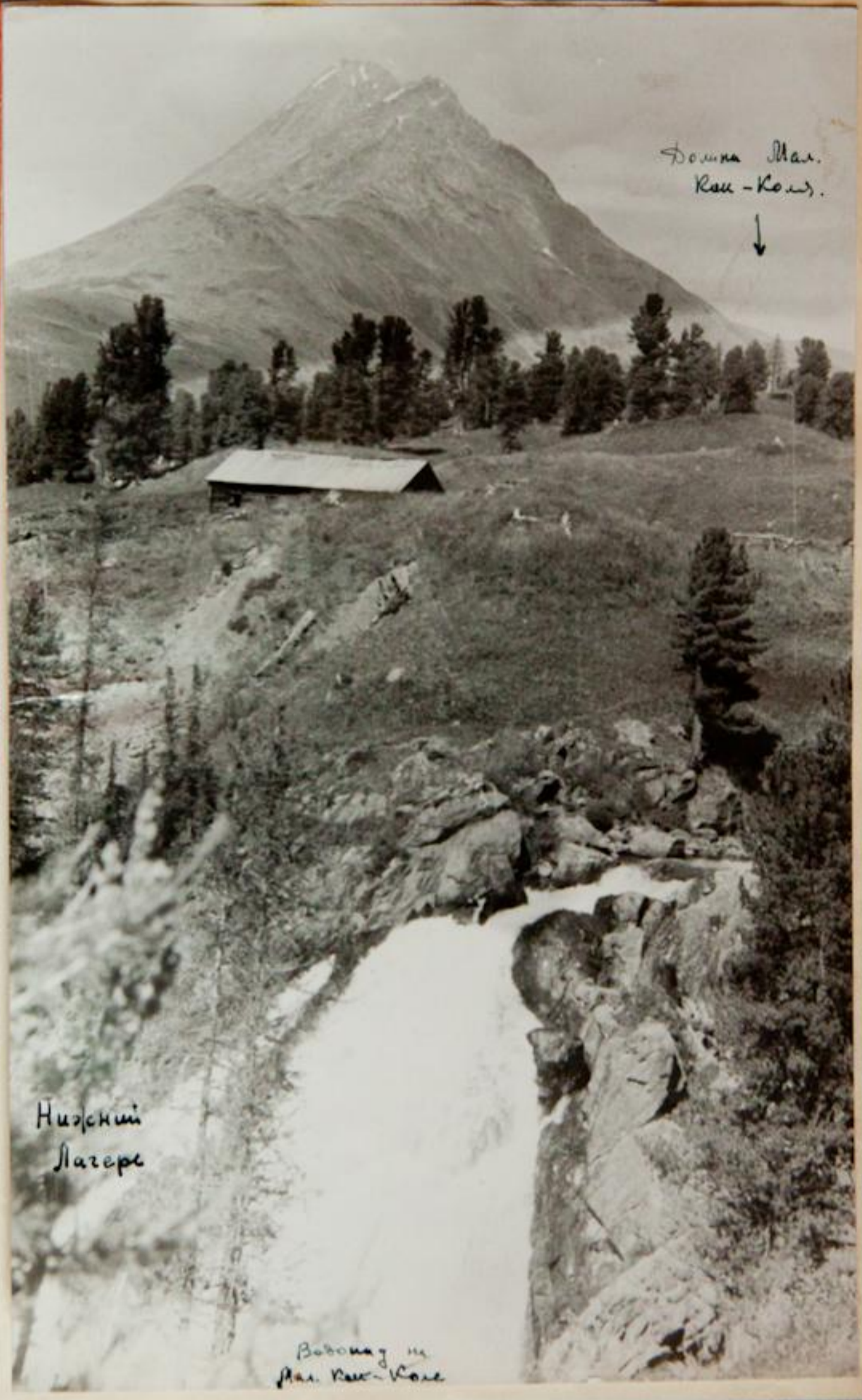
По окончании радиальных выходов группа перевалила перевалом Кок-Кольским в долину Орочегана и поднялась к подножью перевала Медвежего, где на одной из последних старых морен заночевала. Имея возможность перевалить через перевал в этот же день, группа от прохождения перевала отказалась, т.к. огромное снежное поле после перевала засветло не удалось бы пройти.

1 августа группа успешно прошла самый трудный участок перевал Медвежий (I б) и Левый Кулагаш (II а), фактически группа совершила в течении двух дней траверс трех перевалов.

Утром второго августа двое участников группы Домбровский и Гамов продолжили изучение горного узла в районе ледника Куркуре - совершили подъем на перевал Куркуре (I б) из долины Куркуре в правый приток М.Кок-Коля.

Отдохнув после трудного дня, во второй половине группа двигалась по ущелью р.Куркуре. Отклонение от оптимального пути движения вдоль реки (подъем на левый склон долины) задержали группу на 1,5 часа в результате чего прохождение скального участка проходило в сумерках и группа вынуждена была провести "висячую" ночевку. Но встреча с медведем на расстоянии в 70 метров полностью компенсировала ненужный подъем на склон.

Четвертое августа было обыкновенным "рабочим" днем, когда группа прошла ущелье р.Куркуре, вышла в долину Иедыгема и поднялась вверх по долине к леднику Мен-Су.



Долина Мал.
Кок-Коль.



Нижний
Лагерь

Водопад на
Мал. Кок-Коль

М. Кок-кольский водопад





... ОН ЖЕ В РАЗНЫХ
РАКУРСАХ



Просмотрев в бинокль склоны и гребень хребта, отделяющего р.Иедыгем от долин Сулу-Айры и Бортулдага, начиная от Устья Куржуре и кончая ледником Мен-Су, группа отказалась от прохождения через этот хребет. Мест удобных для перевала нет. Перелезть просто через хребет, зная что есть перевалы в верховье ледника Мен-Су на Аккемский ледник, группа сочла нецелесообразным. Перевал через хребет никому не нужен при наличии более удобных перевалов, перевала Германа Титова и "Дружба".

Из-за недостатка времени, части группы необходимо было 13 августа быть в г.Горьком, четвертого августа группа вышла на штурм перевала Дружбы, отказавшись от специального выхода на ледник Мен-Су.

Первая половина дня пятого августа была отведена для отдыха. В конце первой половины дня группа с места ночлега вышла на ледник Аккемский и пройдя его, а затем пройдя по долине, вечером этого же дня была на метеостанции.

Шестого августа, выйдя в девять часов утра с метеостанции группа за полный ходовой день (20 минут + 4 раза по 50 минут - обед - 4 раза по 50 минут) дошла до пасеки Аккем.

На другой день, переправившись на лодке через Катунь, группа к вечеру достигла поселка Инегень.

Восьмого августа, от поселка Инегень за полдня группа преодолела 15 километров и в 16-00 была в пос.Иня,

где и закончила маршрут квалификационного похода III б категории сложности.

Организация движения

Почти все дни во время похода группа передвигалась. Еще при разработке маршрута были определены ответственные руководители на отдельные участки маршрута.

1. с. Язовое - Махмановские ключи - зим. Серсембай
Нижний лагерь - Залесский Л.Б.
2. Радиальный выход в долину Катунь - Гамов А.Г.
3. Нижний лагерь - М. Берельский ледник - верх.
М. Кок-Коля - Смирнов И.А.
4. Верх. М. Кок-Коля - долина Куркуре - р. Иедыгем
- Домбровский А.С.
5. р. Иедыгем - ледник Мен-Су - ледник Аккемский - метеостанция - Москаленко В.В.
6. Метеостанция - долина Аккема - Иня - Морковкина А.

В обязанности дежурного руководителя входило руководство группой, организация ее движения, выбор направления движения, ведение хронометра, описание маршрута на своем участке. При выходе перед группой дежурный руководитель должен был ставить задачу пройти определенный участок маршрута, знакомил с описанием данного участка по проекту похода и книге Сапожникова "По Алтаю".

По прохождении определенного участка маршрута устраивали разбор пройденного участка, оценивались качества дежурного руководителя, анализировались допущенные ошибки. К исполнению своих обязанностей приступал новый дежурный руководитель.

Дежурный руководитель вел группу самостоятельно и только в крайних случаях вмешивался руководитель.

Назначение дежурного руководителя позволило всем участникам похода - слушателям школы младших инструкторов - получить опыт стажирства, получить опыт руководства группой в сложном туристском походе.

Описание маршрута по дня пути

Первый день - Язовка. Дневка

21 июля Попытка нанять лошадей, распределение продуктов и снаряжения, разведка подходов к переправе через р. Берель

Через р. Берель около Язовой существует несколько переправ.

В 3-х километрах от поселка находится конный брод. Для пешехода он при нормальной воде труднопроходим. Вода значительно выше колен.

В 9-ти километрах вверх по Берели от повелка река разливается на двенадцать небольших протоков. Брод прост. Подход с правого берега плохой. Ширина реки с

отмелями до 150 метров. Брод находится в 50 минутах ходьбы от ручья около Загона (после крутого спуска по тропе).

Летом 1962 года была переправа через Берель в одном километре от поселка вниз по реке по поваленным деревьям (Залом)

Возможна переправа через р. Берель на тракторе. Он находится в 3-х километрах к низу от поселка.

Надо отметить, что из Язовой до курорта ходят два трактора с санями, на которых доставляют продукты. В среднем тракторы ходят два раза в неделю. По тракторной дороге до курорта 30 км. Тракторы проходят их за 14-16 часов.

22 июля Язовка - переправа через р. Берель.

Взех по Берели по ее левому берегу идет довольно торная конная тропа. Есть и другой путь спуститься от Язовки на 1 км и переправляться через Берель по завалу деревьев, но с нашим грузом (до 45 кг) эта переправа трудно-преодолима. Мы выбрали путь по правому берегу. В 400 м от Лагери тропа поднимается (30-40 м) на небольшое плато, справа остается загон для скота, тропа подходит к крутому под прямым углом - повороту реки вправо и, несколько отойдя от реки, поднимается на террасу берега. Здесь она идет по старому лиственничному лесу с

подлеском из тальника и смородины с жимолостью. Много земляники. Через 40 минут начинается затяжной подъем, который продолжается около часа. За это время поднимаемся над рекой на 200-250 м. Проходим по камням через ручей. Через 2 часа после выхода круто, под 120° тропа поворачивает к реке и начинается крутой спуск к загону для скота. За ним по бревну переправляемся через речку-приток Берели и дальше идем по террасе невысоко над рекой по густому лесу. Затем следует новый небольшой (50 м) подъем над рекой, и через 40 мин. после загона тропа вновь спускается к реке, которая в этом месте делится на 8-12 проток. Против верхней (по течению) части не большого (100 м) островка, поросшего елями и лиственницами переправляемся вброд. Переправа занимает 12 минут. Вода только в редких местах доходит до колен. На левом берегу в 200 м от реки проходит торная конная тропа с нижних переправ. На берегу поросшем высокой, в рост человека, травой, останавливаемся на ночлег. Вверх по долине реки видно теснина, за которой впадает слева в Берель р.Аросан. Вода в реке молочно-белая от влетчерного ила, который Берель несет со своего ледника. С середины реки виден ледяной зуб Белухи, но он едва вырисовывается над рекой. Всего от Язовки до переправы 9 км.

23 июля

Переправа - курорт Рахмановские ключи.

В этот день группа прошла 12 км.

Зан. Белуга



Вост. Белуга



На водоразделе
Черная - Белая
Берели

На водоразделе Черная - Белая
Берели



Вскоре после места ночевки тропа тропа начинает серпантинном набирать высоту. Крутизна ее достигает 35° Попрехнему кругом старый лес — лиственница, кедры. Развитый подлесок богат жимолостью, смородиной, малиной. Через час подъема тропа выходит к скалтикам и продолжает карабкаться вверх. Через 2,5 часа подъем кончается и тропа спускается к ручью, который может быть перейден по камням. Затем около полукилометра тропа идет по правому склону долина этого ручья, проходит через невысокий хребтик и выходит к пастушьей избушке, за которой она идет по травянистому склону пересекает большую поляну с альпийским высокобровьем и выходит к последнему небольшому (набор высоты около 60 м) по крутому подъему к перевалу. Перевальное плато порос густой высокой травой, кустами смородины. С него открывается прекрасный вид на двуглавую закованную в ледяной панцирь Белуху, и широкую котловину среди гор, в которой угадывается (оно заслонено отрогами гор) озеро Арасан. Начинается пологий спуск, через полчаса выврдящий на тракторную дорогу, ведущую к курорту Рахмановские ключи. Тропа местами отходит от дороги и срезает по старому густому лесу. Поъему и спуски теперь невелики и относительно пологи. Через час после выхода на дорогу тропа выводит к мосту через р. Арасан, ниже которого прохочет водопад. За мостом местность еще более выравнивается и скоро взору представт нижнее озеро Арасан. За ним появляются первые подстройки — пилорама, строящиеся коттеджи, затем старые избушки курорта и, наконец гладь озера Арасан.

Здесь около озера под кедрами группа разбивает Леперь на высоте 1760 м.

24 июля

Курорт Рахмановские ключи.

День посвящен знакомству с курортом, купание в ваннах, ремонту одежды.

История курорта насчитывает 170 лет Его богатство радоновые минеральные источники с температурой воды от 34 до 40⁰С. Показания для лечения: ревматизм, бруцеллез, костные и гинекологические, желудочные, расстройства периодической нервной системы. Функционируют 10 ванн. Все больные лечатся во всех ваннах, последовательно переходя от прохладных к более теплым. Некоторая специализация все же есть - прохладные ванны полезнее нервнобольным, горячие - ревматикам. На курорте одновременно живет около 300 больных. В этом году здесь работала экспедиция Усть-Каменогорского облгидроуздела в составе 15 человек. А. А. БИНА
Цель экспедиции - более глубокое изучение состава воды и эффективности лечения.

На курорте ведется большое строительство, первая очередь которого будет завершена в 1963 году, уже сдано несколько жилых коттеджей. Достраиваются столовая и ванный двухэтажный корпус. Курорт хорошеет с каждым днем. Природа здесь чудесна. Более чем на километр протянулось озеро. Его глубина, по слухам, достигает 42 м. В озере можно купаться. А прогулки в горы составляют для больных совершенно неотъемлемую часть лечения. Воздух здесь чист и прозрачен,



ДНЕВКА НА ОЗ. АРАСАИ

травы благоухают. У озера работает геологическая партия, занятая бурением новых радоновых скважин.

25 июля

Курорт Серсимбай. Около 25 чел.

В 350 м от нашей стоянки и в 800 м. от ванного корпуса начинается тропа на перевал в долину Черной Берели. Путь проходит по травянистому довольно крутому склону, лишь местами поросшему высокими лиственницами. Трава невысокая, тропа хорошо пробита, идет серпантинном. Общее направление — северо-запад. Воздух напоен мятным ароматом вянущей травы. Подъем к перевалу занимает немногим больше 2 часов. За это время группа проходит 2,3 км по склону и 400 м по пред-перевальному плато, поросшему травой и ромашками. Море ромашек делает белым (плато 2140 м) — чудесный вид на зеленые, поросшие лесом горы. С перевала (2240 м) открывается величественная панорама массива Белухи и Катуньского хребта. Все вершины: Белуха, пик 50 лет КПСС, пик Героическая Корея, пик Сапожникова просматриваются отлично. Хорошо видны водораздельные гребни между Катунью, Б.Берилью и Ч.Берильей. Уже после 100 м потери высоты трава сменяется круглолистной березкой, вскоре появляются кедр, трава достигает 1,5 м. Мягкая, глубоко вбитая тропа с большим количеством камней идет по лесистому склону зигзагами с общим направлением на север. С перевала она идет направо, но через полчаса спуска по ней поворачивает влево. Лес становится гуще, появляются лиственницы и пихты. Скорее становится справа слышен ручей и через 10 минут переходим его по камням и в

течении 15 минут идем его правым берегам на северо-северо-запад, потом поворачиваем влево в долину Черной Берели и через 250 м подходим к изкому - 15 м - боковому руслу ее. Пройдя травянистый островок, выходим к основному - бурному руслу шириной 35 м, усеянному черными камнями. Брод не представляет труда. Пойма реки имеет ширину 300-400 м. Выше нас на 200 м Берель низвергается красивым пенистым водопадом. Склоны долины поросли травой в рост человека. Вода в Ч.Берели позволяет купаться (14°C), вода удивительно прозрачна. После реки через 20 минут хода тропа круто идет вверх. Три перехода 12, 10 и 17 мин., и мы, набрав 225 м высоты, выходим на ровное плато с альпийским высокоотравьем. Море цветов на фоне Белухи-зрелище незабываемое. Плато, полого поднимаясь, заканчивается через 3,5 км. Красивейшая гроза и град задерживают наше движение. С конца плато (2000 м) виден Серсимбай на правом берегу Белой Берели домик и 4 ярты вокруг него. Спуск в долину Берели идет по валам среди леса. Лиственница достигают метра в поперечнике. Через час тропа поворачивает в долину реки. От этого места на 400 м ниже по реке Серсимбай, на 400 м выше - мост через реку, около двух километров до долины реки Проездной. Высота моста под уровнем моря 1600 м. Тропа идет к мосту по террасе в 25-40 м над рекой по редкому лесу и зарослям круглолистой березки. Мост деревянный, ажурный, но прочный. Внизу мутным бешаным потоком с ревом мчит свои воды река, ширина ее здесь около 30 м,

температура воды всего + 5°C. Пройдя 500 м от моста, вверх по долине останавливаемся в леске среди кедров на ночлег.

26 июля

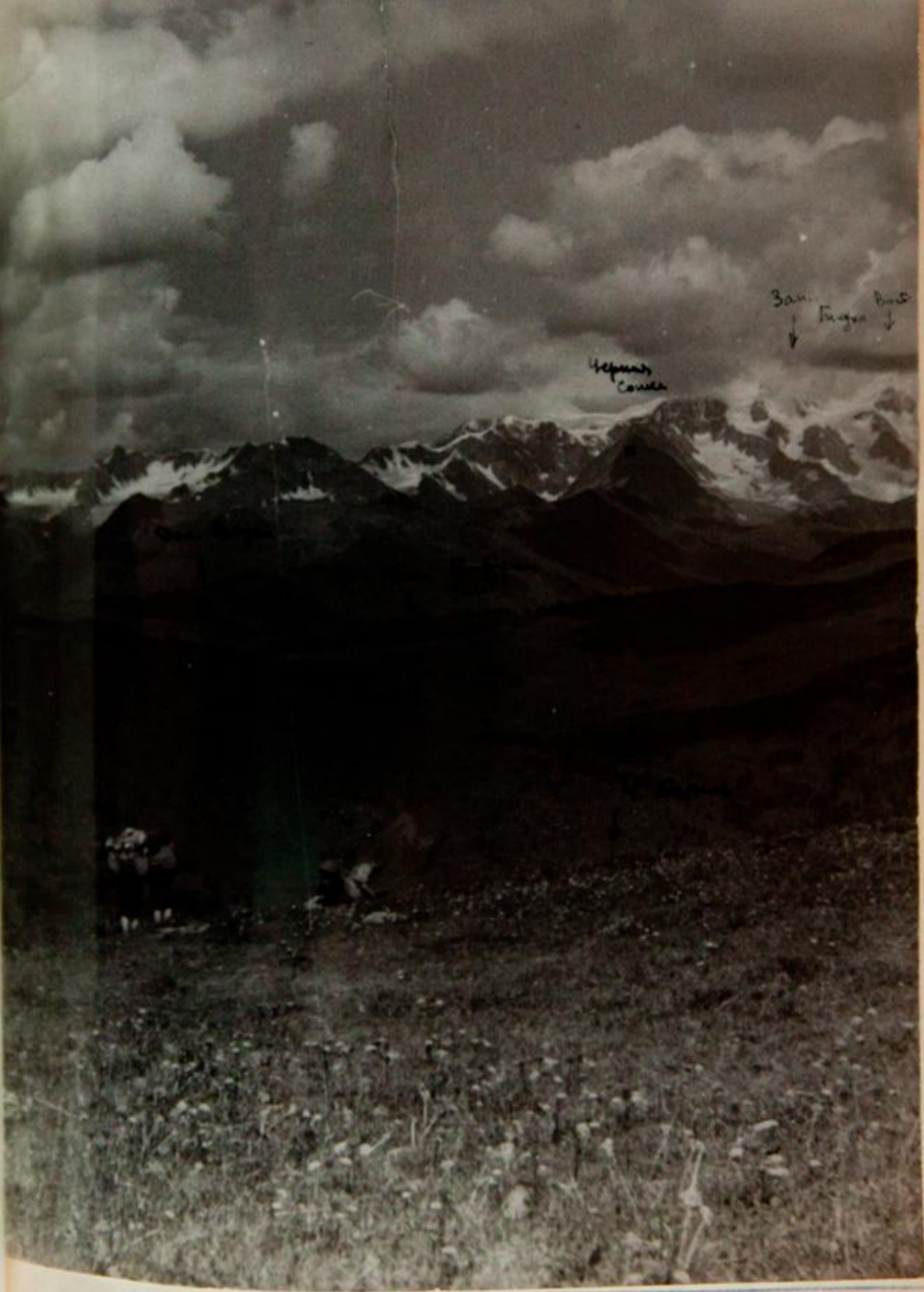
Долина Б.Берели-долина Катунь
Ходовое время 5 часов, 15 км

С места ночлега, группы гедров рядом с дорогой, перевал - Среднее седло - просматривается хорошо. Подъем на перевал начали сразу с места ночлега: набирая высоту и траверсируя склон. Склон водораздельного хребта покрыт высокой травой и редкими кедром с лиственницами. Деревья доходят только до половины склона.

На перевал нами путь был выбран не лучший. Надо было вернуться по дороге к мосту и там от нее отходит тропа, довольно теорная, на этот перевал. Подъем на перевал, широкую пологую седловину занял два часа. (высота 1950 метров).

Перед тем как спуститься вниз, в долину Катунь, был совершен радиальный выход по гребню водораздельного хребта. Гребня как такового нет, вершина хребта представляет пологое травянистое плато, с отдельными одиноко стоящими кедром. По плато идет хорошая торная зверинная тропа. Плато иногда понижается и в понижениях находятся небольшие озера, на которых можно встретить выводки журавлей. Через водораздельный хребет Катунь - Б.Берель очень часто ходят звери, в трех местах после вредного седла его пересекают хорошие торные тропы.

Спуск в долину Катунь с Среднего седла проходит по сильно крутому заросшему ^{ше} склону. Низ леса пророс густой



Впереди - Катунский
ХРЕБЕТ



Наш лагерь на границе леса.
под г. Белухой, долина Катунь



30.VII Лагерь под перевалом в Куркуре,
р. Мал. Кок-коль

травой. Тропа через 130–150 метров спуска теряется. На склоне много поваленных гниющих деревьев. Спуск по склону производился напрямую, он занял 50 минут. Высота долины Катунь в этом месте 1850 метров. Длина реки поросла кустарником, но местами есть торные зверинные тропы со свежими следами медведей, маралов. Долина реки ниже значительно расширяется и видна сильно петляющая лента Катунь.

Минут через 20 движения вверх по долине Катунь, ее левому берегу, кустарников становится меньше и под ногами высокая трава, множество цветов альпийские огоньки, синие водосборы, маралей корень, медвежья дудка и т.п. В заболоченных сырых участках растет лук. Трава доходит до пояса идти без тропы не очень тяжело. Около устья Капчала долина Катунь поросла редким лесом. За устьем Капчала на Катунь тянется километровый сплошной порог, идти берегом реки можно, но опасно особенно в сырую погоду – можно сорваться в реку с крутого склона. Вверху, по террасе, идет хорошая торная тропа. Через километр после устья долина реки резко расширяется, река разливается по плоской долине на несколько рукавов. Идти по мелкой гальке очень легко. В связи с жарким летом в долине Катунь по сравнению с летом 1957 года совершенно отсутствуют снежники, большинство цветов уже отцвело. Миновав два озерца одно оставив справа, а другое слева и первую террасу остановились на ночлег на второй террасе, в километре от ручья Рассынного. Терраса сплошь заросла круглолистной

березкой, много молодых лиственниц, старые уже все давно спилены. Дров мало.

27 июля

Высота места ночлега 1750 метров. С него открывается отличнейший вид на Катуньский ледник, раздельный гребень, первый и второй ледопады. Хорошо видны обе вершины Белухи и ее седло. Слева от ледника возвышается громада Черной сопки.

Утром был сделан радиальный выход на ледник. До устья ручья Рассынного идти часто приходится по каменистым осыпям, т.к. один из рукавов Катунь подходить к самому склону долины. Бродить через него труда никакого не представляет, но температура воды $+ 2,5^{\circ}\text{C}$ не располагает.

Дальнейший путь к концу ледника, мимо горки Геблера по мелкой наносной гальке, поросшей редкими кустиками кипрея, коничника, альпийского мака березки не представляет труда.

Поднявшись по морене на язык ледника без особых трудностей подошла к левому ледопаду, посмотрела на него и по правой стороне ледника вернулась к истоку Катунь, вырывающемуся kloкочущим потоком из врата.

Хочется отметить, что если есть желание попасть к р. Рассынному и подняться к Черному леднику, то необходимо перейти Катунь в брод ниже устья р. Рассынного метров на 300-400. Катунь здесь также течет множеством рукавов.

Из долины Катунь в долину Б.Берели группа переваливала через водораздельный хребет, по распадку рядом с местом ночлега. Перевал находится слева прямо под террасой. Подъем значителен и не очень легок, т.к. проходит по травянистому склону с крутизной 30-45°. Подъем на козках занял 2 часа 10 минут. С перевала очень хорошо виден Черный ледник, долина Катунь вверх и Катуньский ледник, как с самолета проглядывается лента Б.Берели на дне долины. Записки на перевале никакой обнаружено не было.

Спуск полностью аналогичен подъему проходит также по травянистому склону, но, правда все же менее крутому.

Рядом с дорогой около группы кедров недалеко от ручейка группа остановилась на ночлег. Дорога, по которой до закрытия рудника (1956 года) ездили В. и Н.Лагерей в Язовку, Язовое Озеро и вывозили руду очень сильно заросла. Проходя по этой дороге в 1957 году можно было видеть колеса от телеги, то теперь заметна только одна колея по которой ходят изредка туристы, да проедет на лошаде какой-нибудь казах, алтаец из Джасатера в Язовое Озеро.

От места ночлега до моста через Б.Берель дорога в двух местах размыва рекой. В 3-х километрах от моста идет рядом с рекой и пересекает даже один из ее рукавов. В этом месте 4 метровый неглубокий брод. Над рекой высится красивый одиноко стоящий утес с мощным старым



ВОДОПАД НА ЧЕРНОЙ БЕРЕЛИ,
СЗАДИ В ОБЛАКАХ Л. КАПЧАЛ



На морене Катунского
ледника



Вид с перевала из долины
р. Мал. Кок-Коль



Лагерь под Белухой.
На склоне Белухи люди?!

кедром. Через километр дорога снова пересекает рукав, но брод более глубокий (до одного метра). Далее дорога среди кустарника поднимается в гору и идет лесом, с тем, чтобы затем снова жаться к склону долины.

Место ночлега группы в 8 километрах от моста через Б.Берель.

8 июля

р.Берель - Нижний Лагерь - 12 км.

Дорога сначала идет по высокой травянистой террасе. Берель внизу течет единым мощным руслом. В траве множество крупных пауков "мертвая голова", цикад, кузнечиков, бабочек "павлиний глаз" с размахом крыльев до 75 мм. Через 25 мин. проходим ~~прижим~~, крутой обрыв над рекой. Множество земляники. Высокотравье перемежается небольшими лесками (лиственница, ель). Через 4,5 км. переходим вброд большой ручей, впадающий в Берель. Через 250 м пути по зарослям ели, тальника и копеечника выходим на 40 метровый мост через Б.Берель (1680 м над уровнем моря). С него открывается прекрасный вид на начинающийся в 2 км Берельский ледник. Весь горизонт правее занимает Черный гребень пика 50 лет КИСС.

После моста дорога полого идет в гору, отходя недалеко от реки. Много красной смородины, Жимолости, Черники. Через 40 мин по мостыку переходим шумливый ручей и подходим к утонувшим в лесу остаткам нескольких построек.

Еще через два часа подъема, особенно круты последние 700 м, выходим на площадку над падающим здесь с 40-метровой высоты большому Кок-Колью, и попадаем в Нижний Лагерь поселок из 20 примерно разных строений, пустующих с 1955 года. По мостику переходим реку и останавливаемся на ее обрывистом правом берегу в 100 м от водопада на ночлег. Высота здесь 1860 м, температура воды в реке 12°.

29 июля

ИМЕНИ АКАДЕМИКА С. П. ЛОХОВА
1955

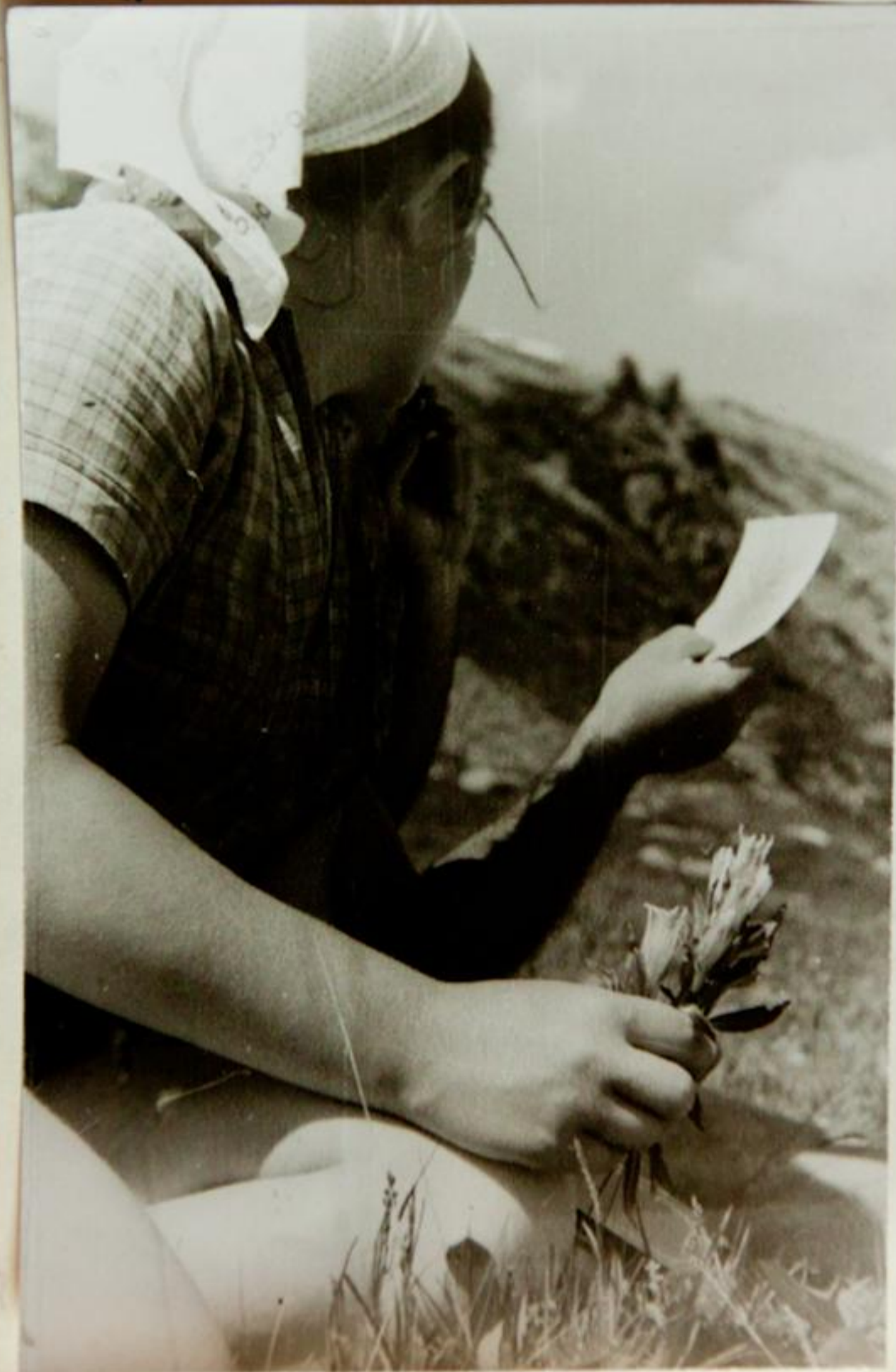
Дневка в Нижнем Лагере.

Радиальный выход на перевал "Московского Университета" - "Альпинистов".

Из Нижнего Лагера идет сильно заросшая дорога к р. Малый Кок-Коль, где есть мост. Река М. Кок-Коль течет в ущелье с высокими крутыми склонами и спадает тенистыми, kloкоцущими каскадами, поэтому при выходе к Берельским ледникам целесообразно воспользоваться мостом. Водораздельный отрог между М. Кок-Колем и Б. Берелью также как и окрестность Н. Лагера поросли редким кедром. Перейдя по мосту через р. Кок-Коль и выйдя на отрог, с которого виден Б. и М. Берельские ледники участники радиального выхода по отрогу покрытому травой вышли к левым моренам М. Берельского ледника. По пути встречались большие поляны Жарков, водосборов, попадались небольшие снежники.

По левой морене и снежникам участники выхода поднялись в цирк М. Берельского ледника.

МОРКОВКИНА С КОЛОКОЛЬЧИКАМИ
ДОЛ. Р. КАТУНЬ



По ровному ледниковому полю с редкими разбросанными камнями, покрытому местами снегом, водой группа подошла к скалистой гряде покрытой каменной осыпью-перевалу Московского Университета. Превышение перевала над ледником около 300 метров. С перевала открывается изумительный вид на долину Куркуре с озерами, на правый и левый истоки ледника Куркуре. Спуск с перевала крут и внизу сложен преодолением бергшрунда. Сложность его II а. Высота 2800 м.

Весь подъем на перевале от Лагеря занял 3,5 часа. На перевале не было обнаружено _____ и только можно было по ржавой консервной банке догадаться, что он здесь был. Найденную записку нельзя было прочесть, поэтому в записке оставленной на перевале он назван "перевалом альпинистов."

Возвращение с перевала было в основном по старому пути. С отрога группа спустилась в долину И.Кок-Коля и вышла к водомерному столбу, откуда по тропе вернулась в Лагерь.

30 июля

Нижний Лагерь - р.М.Кок-Коль - 10 км.

С места ночлега группа поднялась вверх по склону и пересечя две тропы, пошла по третьей. Тропа идет ложбиной среди редких кедров, лиственниц. Дорога местами сильно заросла, чуть заметна. На расстоянии 35 минут ходьбы от места ночлега за ручьем, текущем в овраге, слева от

НАХОДИТСЯ В ОВРАГЕ СЛЕВА ОТ



Р. КОК-КОЛЬ
И ПЕР. НИЖЕГОРОДСКИЙ

тропы приходится водомер. От водомера тропа /"дорога" спускается вниз, к реке и вскоре теряется. Лес кончается ниже водомера, небольшой группой лиственниц. Далее по долине только на склонах можно видеть одиноко стоящие молодые лиственницы. Берега реки и склоны долины поросли кустами березки, тальника, высокотравьем. Перед поворотом долины появляются каменные осыпи. Левый приток М.Кок-Коля впадает в долину небольшими рукавами. За поворотом долина сужается и поднимается. Левый склон долины перед устьем правого притока крут, местами скалист каменной осыпью. Некоторые места представляют опасность при движении — можно сорваться. Их можно обойти выше — траверсируя склон, бросаясь через заросли березки.

На ночлег группа остановилась на одной из травянистых площадок около ключа, несколько выше правого притока р.М. Кок-Коля. Высота 2235 м.

Радиальный выход в верховье М.Кок-Коля. Одной из задач похода было обследование горного узла в верховьях М.Кок-Коля, поэтому сначала были подвергнуты обследованию два участка: ледник и перевал в долину Орочегана (к Медвежью перевалу) — перевала "горьковчан".

К истоку М.Кок-Коля путь несложен: сначала приходится идти по травянистому склону после пересекать либо каменистые осыпи или переходить вброд реку и идти по другому берегу. Набор высоты осуществляется вдоль реки равномерно.

К перевалу горьковчан идти лучше вдоль реки — по сглаженным водой наклонным площадкам, а затем подняться по морене к скалистому гребню, представляющим водораздель-

пик Союз Крас



пер. Маш.
Синьковская



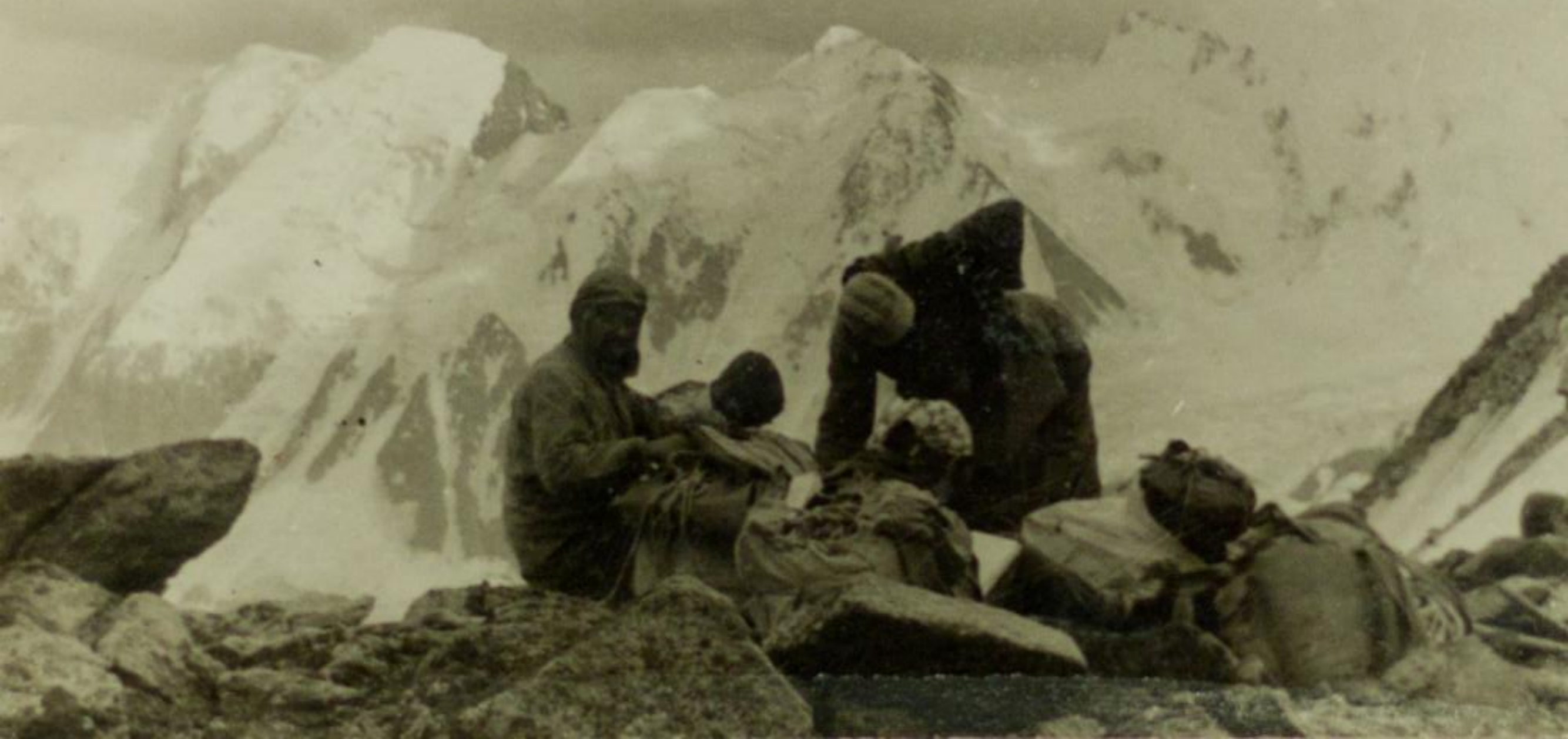
Стоянка на Нижней базе



Л. Домбров-
ская
водопад, Нижн
лагерь

р. М. Кош-Козь
Н. Лаври

На перевале "Дружба" - 15 к.сл.



ледник Мен-су под
перевалом "Дружба"



1.08 $h=2800\text{м}$. Долина Орочегана
под пер. Медвежий



ный хребет между истоком Орочегана и М.Кок-Коля. Надо отметить, что перевал со стороны М.Кок-Коля труднопроходим. Подъем по крутому скальнику с жимыми камнями опасен и без страховки веревкой бессмыслен, особенно с рюкзаками. Спускаться гораздо легче. Все группы через перевал идут со стороны Медвежего - Пока этим перевалом прошло две группы: гр.Авдеева и гр.Кнорре (г.Новосибирск).

М.Кок-Коль берет свое начало из озера, находящегося как раз под перевалом горьковчан. Ледник лежит в цирке над озером, отделенный 500 метровой каменной осыпью. Совершив подъем по крутой каменной осыпи в левую часть цирка (по ходу) на ледник и пройдя по леднику к намечаемому перевалу около 200 метров, группа повернула назад, т.к. ледник рассечен множеством трещин, закрытых снегом - возможно провалиться. Движение в вязке возможно и более менее безопасно. Кое что не устраиваю. К тому же высота исследуемого перевала около 3200 метров. (На 400 метров превышающий перевал медвежий).

Не спускаясь к озеру группа на обратном пути траверсировала каменистую осыпь и поднялась в цирк (справа орографически) от озера. Дно цирка забито моренными грядами из крупных камней, местами бараньи лбы, снежники, под склоном хребта, отделяющего от долины Куркуре - не большой ледник 500 300 м. цирка - крутые осыпи со скальными выступами. Из-за недостатка времени группа вернулась в лагерь, отложив обследование данного цирка на другой день. Нас интересовало полодение в центральной части стенки цирка.

II КИМЯ

В ширк от места ночлега группа поднялась за I час набрав при этом 500 метров высоты.

Пройдя ледник, группа в течение 20 минут поднималась по крутой каменной осыпи с множеством живых камней и бараньим лбом на перевальную точку. Перевал представляет узкий скалистый гребень, круто спускающийся в долину Куркюре. Сначала склон очень крутой снежный, а затем скалист. Высота перевала около 3200 метров, сложность II б Перевал назван - перевалом Нижегородцев.

Не найдя простого перевала от истока М.Кок-Коля в Куркюре группа решила перевалить в долину Орочегона. Спуск с перевала Нижегородцев и возвращение в Ледерь заняли 2 часа.

В II ч. 50 м. группа вышла по направлению к седлу в водораздельном хребте, которое является самым удобным перевалом из М.Кок-Коля в Орочеган. С места ночлега группа двинулась высоту, пересекая и поднимаясь по каменным осыпям, небольшим снежинкам. Перед самым перевалом путь был перегорожен широкой наледью. "Крутизна склона $40-45^{\circ}$. Идти трудно - "сыпучка" - крутой склон покрытый мелкими камнями. Ноги и сам сползаешь вниз. Наиболее целесообразен путь - вдоль реки, затем подъем на перевал в лоб.

Высота перевала 2500 метров.

В долине Орочегана обычно очень много снега, но в данное лето он весь растаял. Спуск сначала проходит по мелкой щебенке, затем по снежнику. Далее идет курумник до самых морен в долине. Местами курумник достигает $35-45^{\circ}$. Спустившись вниз группа по левобережной морене двинулась к перевалу Медвежий. На одной из площадок из мелких камней с землей группа остановилась на ночл

1 августа. пер. Медвежий - дол. р. Левый Кулагаш - перевал.
Л. Кулагаш - ледник Куркурс. Это один из наиболее трудных участков маршрута. 9 км. После ночлега группа продолжала путь по левобережной морене, затем вынуждена была треверсировать каменные осыпи и идти по снежникам-ледникам, усыпанным камнями, постепенно набирая высоту. Под перевалом Медвежим лежит небольшой ледник I, 2x0,5 км. Группа перешла его в левой верхней части (по ходу) и в II.20 была под скалистой грядой. 30 минут подъема по осыпи и скальным выступам - и перевал Медвежий - взят. Его высота - 2720 м, сложность - б. Сам перевал Медвежий представляет гряду с нагромождением камней, имеющую понижение в месте перевала. На перевале снята записка туристов г. Кирова.

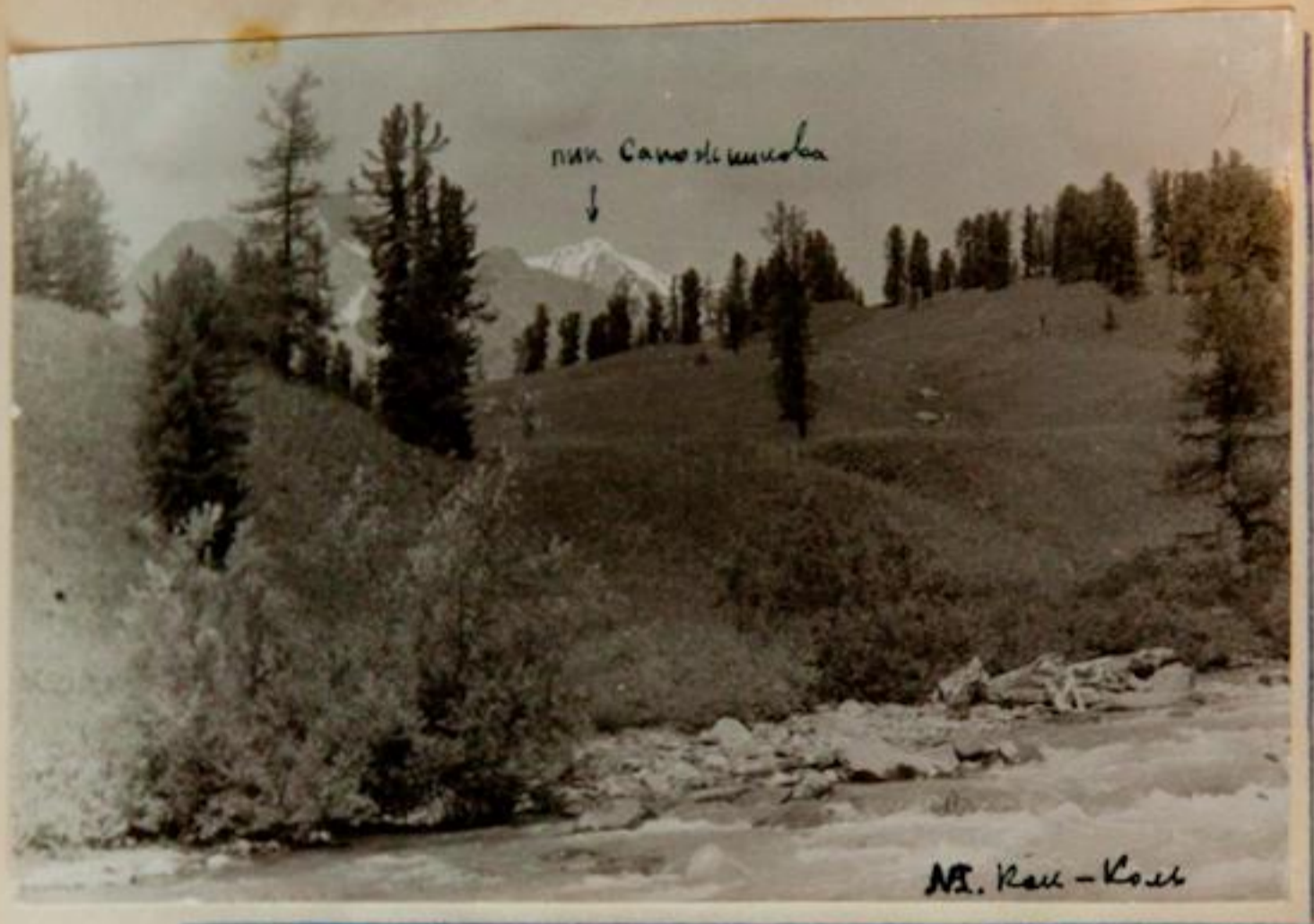
Северный склон перевала покрыт снегом. Крутого склона нет. Но в снегу есть закрытые трещины. Огромное снежное поле - ледник занимает все верховье долины - Лев. Кулагаша. Ширина ледника в этом месте около 2^х км.

Выйдя к левому краю ледника, группа обходя трещины, поднялась на перевал Лев. Кулагаш - скалистую гряду, отвесно обрывающуюся в дол. Куркурс. Перевал Л.Кулагаш имеет сложность II^б. Снята записка туристов Новосибирска.

Спуск с перевала сложен, без веревки невозможен.

Крутой ледяной склон, покрытый снегом рассечен рядом глубокими трещинами. (см. схему). Описаны спуски смотри в разделе продолжение естественных препятствий.

Крутой снежный склон с трещинами имеет высоту около 250 м. Нижняя часть его более пологая. Правый исток Л.Куркурс в этом



В верховьях Малого
Кок-Коль



Прывал в верховьях
Малого Кок-Коль

месте без трещин, пологий. Поворот ледника группа срезала и вышла на хорошую травянистую большую террасу, где и остановилась на ночлег.

2 августа. Радиальный выход на пер. Куркурс. С места ночлега как и из всей долины Куркурс хорошо проглядывается перевал в правый приток р. М. Кок-Коля.

На этот перевал был совершен радиальный выход. Выйдя на правую морену и пересечя ледник группа по леднику отсекающему из цирка перевала Куркурс, поднялась в цирк. Ледник здесь изрезан множеством больших трещин, иногда запорошенными снегом. Перед самым перевалом проходит большой бергшрунд, который можно обойти слева по крутому склону или пройти по снежному мосту и вырубив ступени взобраться по метровому ледяному обрыву. Спуск с перевала прост. За счет подхода перевал можно оценить I^б. Высота 2900 метров.

После радиального выхода, вниз по долине группа пошла по правобережной морене. Затем вышла на ледник, пересекла его и вышла к реке Куркурс, вырывающейся клокоча из-под ледника. Долина реки широкая, река петляет и течет многими рукавами. Идти приходится по камням, придерживаясь левого склона долины. Очень интересно первое озеро (1,5x0,7 метров), сток из которого происходит под каменной перемычке. Камным каскадом река низвергается по камням в следующее - второе озеро.

По левому берегу озера по камням покрытым мхом и поросшим кустами березки, тальника идет еле заметная тропа.

За озером (2x0,7 км) тропа теряется, идти приходится по каменной осыпи.



появляются первые деревья. Тропа более заметна, но она под-
нимается круто вверх по склону (тропа звериная).

Длина реки резко сужается, превращаясь в красивейшее ущелье.

Из-за бурного таяния ледника вышла из берегов и разлилась.

Вдоль самой реки идет тропа, но по ней идти очень трудно. Она

поднимается среди кустов вверх, то спускается вниз, и все время
идет по огромным камням, покрытым мхом.

В резким подъемом тропы вверх следует прижим. По тропе идти

уже не безопасно: она идет по небольшому выступу скалы

вверх. Скала мокрая, внизу справа ревет Куркурс. Необходим

спуск со скалы по веревке спортивным способом. Внизу неболь-

шья площадка, с которой можно по склону выйти к реке. Обратный

спуск по Куркурсу более сложен - необходимо подниматься вверх по

скалам. На небольшой площадке под скалами можно ночевать, но небезо-

пасно, так как оно на $\frac{1}{2}$ метра всего лишь выше уровня реки.

Группа спуск со скалы закончила в темноте, поэтому ночлег был

сделан на крутом склоне.

Ущелье. За небольшой площадкой под скалами склон долины до самой

реки представляет курумник с редкими деревьями, - елями, листвен-

ницами, кедрами, березой. Тропа идет по травянистой кромке рядом

с ре-

ка. Ущелье озеро в долине Куркурс самое красивое. Оно имеет вытяну-

тую форму, зажато крутыми почти отвесными скалами. В зеркальной

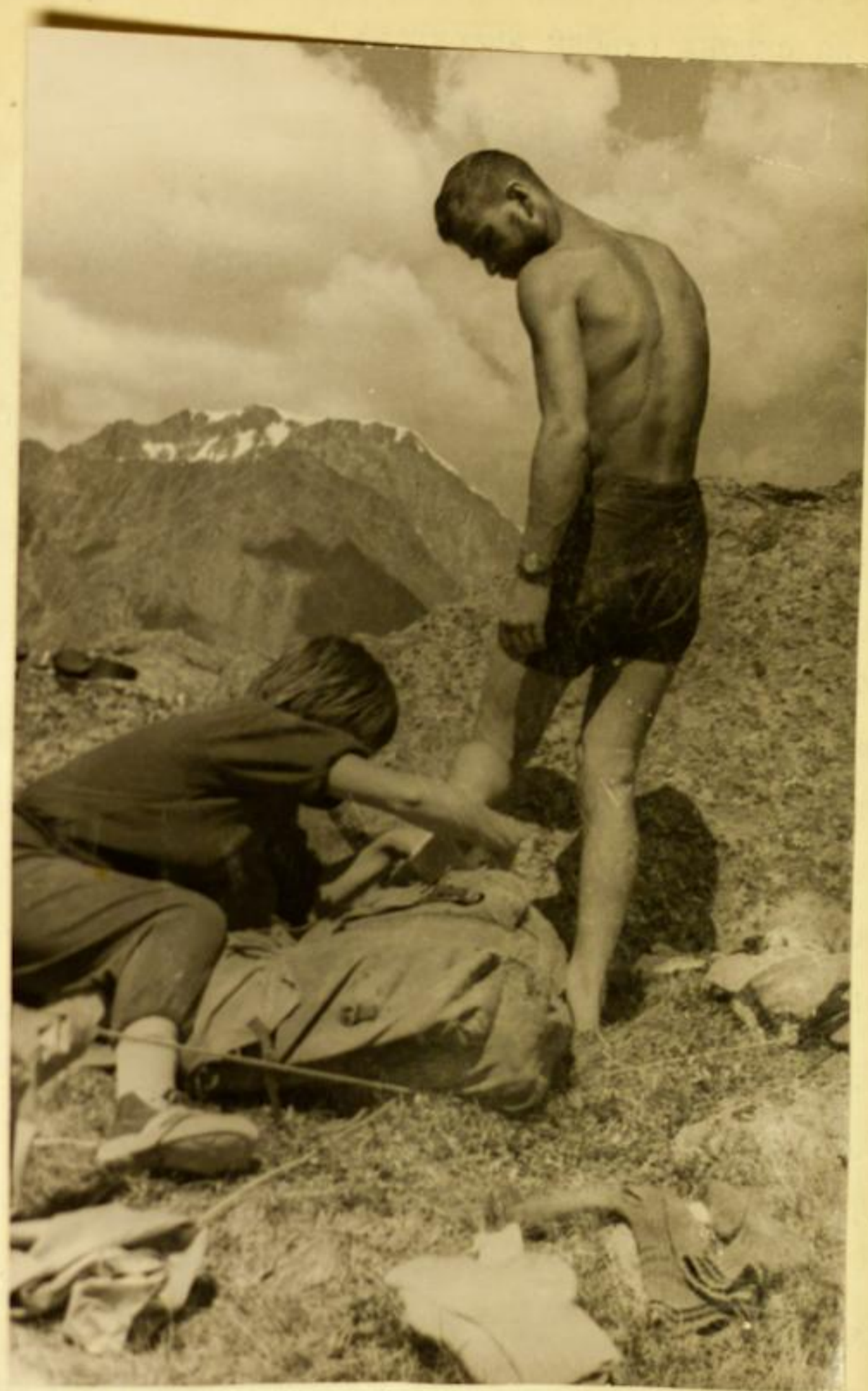
поверхности воды отражаются горы. Из озера (его длина около 500 м)

вытекает шумным водоспадом. В этом месте левый склон доли-

ны сплошная каменная осыпь. Далее лес с подлеском покрывает оба

склона долины. Река течет в узком каньоне (250 м), ее ширина не

более 7 метров. За каньоном река разливается, образуя озеро.



В. Москаленко и лечение его
мозолей после спуска с
пер. "ДРУЖБА"

Тропа вьется по склону среди кустов тальника, молодых лиственниц. Высота около четвертого озера 1750 метров. От места ночлега до пятого озера, за которым тропа резко уходит вверх, влево от реки, группа шла 1 час 10 минут. Тропа поднимается на гребень отрога, разделяющего долины Иедыгема и Куркюре. Вершина отрога полого, поросла девственным лесом, звериная тропа хорошо заметна. С южного склона отрога от развилий троп, одна спускается вниз, а другая идет по склону вверх по долине, хорошо просматривается долина Иедыгема.

Тропа вверх по долине сначала идет редким лесом, а затем обогнув склон начинает спускаться в долину к реке и теряется в густых зарослях круглолистой березки.

Вдоль реки по ее правому берегу идут хорошие звериные тропы, но среди бурелома и в густом лесу теряются. В лесу много ягод — брусники, черной смородины. Лес в долине Иедыгема тянется до самых морен. Идти лучше придерживаясь наиболее редких участков леса и берега реки.

Ледниковые морены поросли молодыми лиственницами и березками. Встречается сухостой.

На ночлег группа остановилась под самым ледником, на морене.

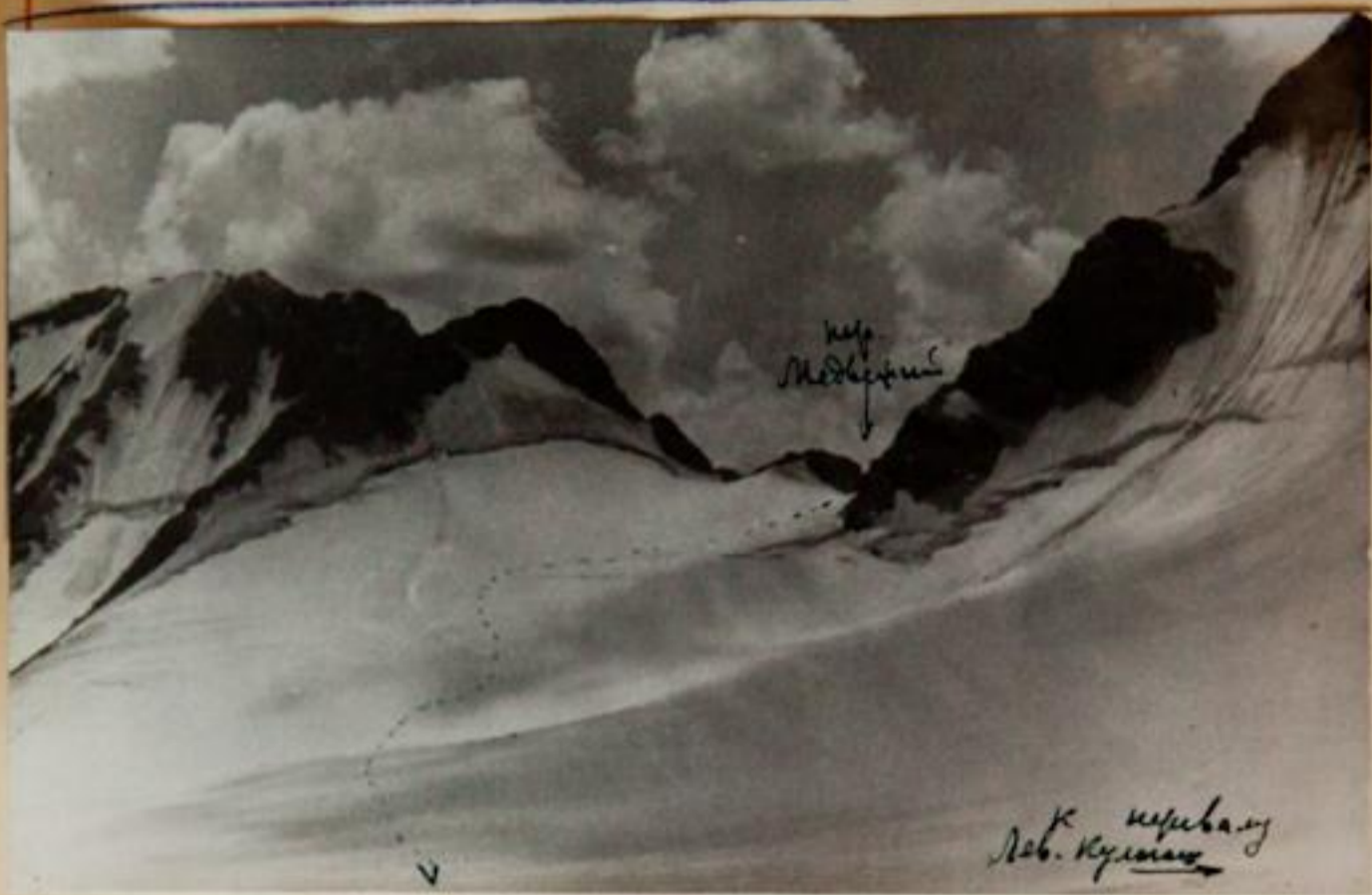
4 августа.

Ледник Мен-Су — пер. Дружба — ледник Аккемский. 16 км.
Подъем и спуск 1000 метров.

С места ночлега идем по старой морене, (около 300 м) поросшей невысокими лиственницами и изредка встречающим

ся березками. Переходить на левую сторону р.Иедыгем группа не стала, так как ~~пужо~~ было бы возвращаться назад к тому месту, где Иедыгем разделяется на несколько рукавов (более 1 км). Через 20 мин. движения деревья исчезают. Начинаем подниматься, оставляя ледник справа (по ходу). На левом склоне долины видны ступени "Красной лиственницы". Нижняя часть ледника покрыта высокими остроконечными "волнами", конусами, много трещинами. Этот участок группа обошла по морене. Через 1 час движения вышли на лед. "Волны" в этом месте невелики и пологи. Больших трещин нет.

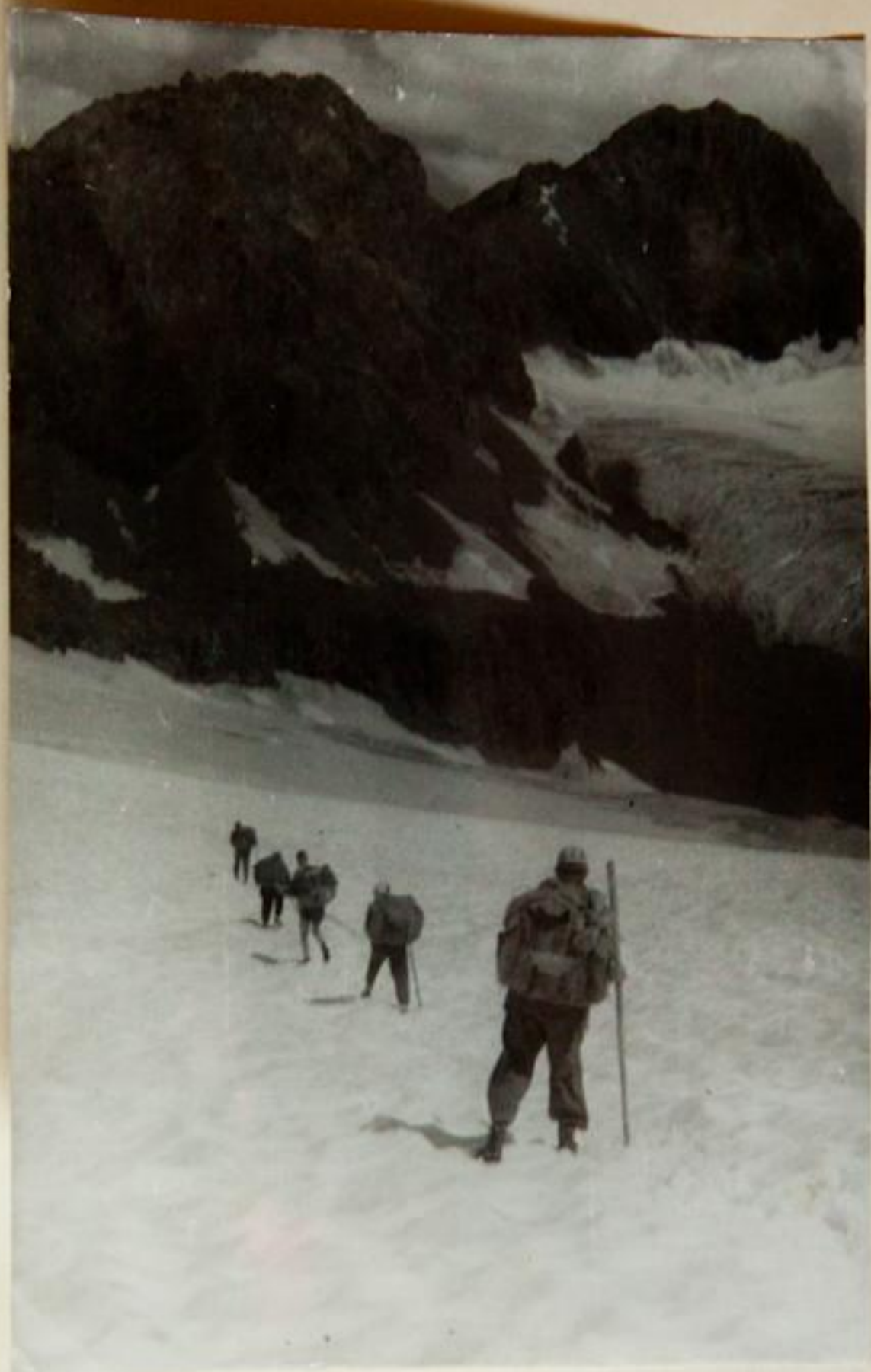
Через 20 минут движения группа пересекла ледник и вышла на правую (по ходу) морену и стали двигаться по ней с набором высоты. Через 30 минут снова вышли на ледник "Волны кончились. Поверхность ледника ровная, изредка пересечена ручьями. По льду шли 40 минут. Ледник в этом месте расширяется. Открывается грандиозная панорама: слева видны пик 50-летия КПСС, пик героической Кореи, пик Сапожникова, прямо - седло Белухи, правее - Восточная Белуха, пик Делоне. Стали появляться трещины, обходя их, группа снова вышла на правую (по ходу) морену и стала подниматься по ней. Справа бокового ледника. Через 1,5 ч. движения поднялись в цирк, и вышли на имеющим снежное поле. Группа пошла к перев. "Дружба" в дальнюю часть цирка. Ледник в этом месте



Путь движения с пер. «Медвежий»



Путь движения на пер. «Дружба»



Движение с пер. Медвежий
на пер. Лев. Кулагаш

покрыт снегом, который по мере приближения к перевалу становится более глубоким, перевал заметен издали. Подъем сначала пологий, затем все круче и круче. Подъем продолжался 1,5 часа. Предпоследний участок наиболее крутой — сырой снег, подрезанный ногами сползает вниз. Крутизна около 45° . Есть трещины, закрытые снегом. Метрах в 80 перед перевалом группа вышла к длинной глубокой трещине, которую преодолела по снежному мостику, положив на него альпинистки, со страховочной веревкой. На вершине перевала небольшая гряда камней. Высота 3135 м. Спуск начали в 18 часов. Спуск проходит по снежнику (довольно глубокому) сначала крутой, затем все более и более пологий, переходящий ледник, иссеченный многочисленными ручьями и круто спадающему вниз. По нему группа шла около 40 минут, а затем у небольшого озера вышла на морену. Ледник здесь кончается. По морене начался крутой спуск вниз, который продолжался 1,5 часа. После спуска группа остановилась на ночлег на морене, поросшей травой, перед Аккемским ледником.

августа.

Место ночлега — Аккемская метеостанция 10 км.

Сначала группа идет вдоль ледника (справа) по морене с крутыми камнями. Чем ближе к леднику, тем камни мельче. Через 30 минут движения вышли на ледник и, переходя несколько довольно больших ручьев, перешли по морене левого склона. Уже с правой морены видны два озера и



ПОДПРУДНЫЕ ОЗ. НА Р. КУРКУРЕ

строения метеостанции. На втором по морене группа спустилась к р. Аккем. Дальше движемся вдоль берега. Временами попадаетя подобие тропы. Двигаться за первым озером становится труднее: все вокруг усеяно нагромождением очень крупных камней, по которым приходится карабкаться то вверх, то вниз. Через час движения группа вышла к расширению долины. Дальше перед вторым озером за Курумником появляется тропа. Шли сначала по заболоченному лугу, затем перейдя через два рукава Аккема в 6 часов вышли к озеру. Берега озера в верхней части заболочены. Тропа идет по левому берегу озера, пройдя речку Акажк, через 20 минут движение по берегу вышли к метеостанции, где живут и работают: радист и два метеоролога.



Метеостанция Ак-Кем

На метеостанции Ак-Кем

Метеостанция построена во время международного геофизического года в 1937 году. Снабжается метеостанция продуктами Гучерлы, продукты завозятся один раз в год. Смена работников метеостанции производится в августе м-це. В доме четыре козаты: Две жилые, две рабочих. На берегу озера баня. Во время нашего прихода на метеостанции находился только один Станислав.

6 августа

Радиометеостанция - пасека Ак-Кем 39 км. Путь пролегает вдоль реки Ак-Кем,

Сразу от РМС хорошо пробиться верховая тропа входит в лес-смесь лиственницы и кедра - на левом берегу реки. Бурная река мутным потоком мчится с права. На тропе много камней толстых корней деревьев. Много мха Карликовая березка уже через 3 км начинает уступать место густой, сочной травы и там много брусники, смородины жимолости. За два перехода (1,5 часа) сбрасывая 300 м высоты отмерка 1550 Лес все больше принимает равнинный характер. Появились березы, а через 2,5 часа и березовые рожицы. Тропа проходит по двум поднимаясь первый раз на 15, второй на 6 м. Она то отходит на 150-200 м от Ак-Кема, то выходит к самой реке. Попадаетя кварталный столб № 76 на берегу. Рядом с ним вростая в землю разрушающаяся избушка и отличный бивок. Против этого места справа в реку впадает из дикого крутого ущелья речка Текемо. Долина реки здесь достигает 350-400 м ширины - очень красива. После избушки тропа 2 км идет у самой воды часто проходя через заросли смородины. Крупные сочные ягоды про-





Белуха в тумане

оятся в рот.

Вскоре подходим к месту, где к реке спускаются черные осыпи, скальные выходы. Долина суживается. Тропа зигзагами уходит вверх и идет по террасе в лесу в 100-150 метрах над рекой. Лес изобилует теперь малиной, рябиной, шиповником, появляется ель. После 4,5 часов проходим по хорошему мосту над низберегающим в густых зарослях левым протоком Уичк-юок. За после привала 50 минут хода сбрасываем высоту с 1250 до 1060 м тропа неуклонно спускается вниз. Лес здесь пихта и береза. Появилась окация, позднее - осина. Проходим около левого протока столб 155/156. Правый берег реки на протяжении 6 км представляет собой скальную стену высотой до 300 м, редко поросшую деревьями. Через 2 часа после привала опускаемся до 950 м, но все еще остаемся метров на 40 выше реки. Много смородины и малины. Примерно каждые 2 км попадаются отличные благоустроенные места стоянок. Через 20 минут открывается широкая долина. Река сворачивает вправо. Переходим речку Козляк шириною около 3-х метров вверх по которой отходит торная конная тропа. Мы по менее торной правой тропе Козурлу продолжаем путь, и после 1 км пути по ароматному лугу сворачиваем вправо к мосту через реку Ак-Кем. Мост построен над основным руслом. Через более узкое правое имеется Клаука. После мост под ногами - наезженная дорога. Крутом покосные луга 9 км пути по правому берегу, и открывается плоская широкая площадка с озером ручьем, жильем домом и несколькими подсобными помещениями. Пасека Ак-Кем принадлежит многоотраслевому Нижне-Уйманскому

совхозу. Она находится на высоте 640 м над уровнем моря, в 600 м от места вливания Ак-Кима и Катунь (ниже по течению). Здесь живет семья Кудравцева Кирьяна Ивановича. Она гостеприимно представляет туристам кров для ночлега и лодку для переправы через Катунь, по левому берегу которой высоко над рекой проходит дорога на Иню. Но все делается, конечно за деньги.

7 июля

Пасека - поселок Инегень 33 км

Переправа через Катунь занимает менее 20 минут. Ширина Катунь 200 м скорость течения - порядка 3 м/сек. Река четко разделена на два потока. Правый - 1/3 русла - мутный, молочного цвета; левый прозрачный бирюзовый. По левому берегу мимо хижины киргизов-пастухов идет тропа, через 2,5 км выводящая к пустующему домику. От домика тропа карабкается в гору и через 1,5 км выводит на дорогу, идущую на высоте 940 м. Дорога построена в 20-ые годы. До войны ее использовали для перевозок гужевым транспортом. Теперь она в некоторых местах завалена оползнями, но везде легко проходима. По сторонам заросли охаки, боярника, черемухи, смородины, крыжовника, шиповника, малины. За 4 часа, проделав путь в 18 км, дошли до реки Казнихты, слева входящей в Катунь. Здесь тропа отходит от Катунь, поднимается на плоское луговое плато и спускается к месту через Казнихты, расположенному в 400 м от ее устья. Затем, снова поднявшись



С метеостанции Ак-кем к Чуйскому тракту через "шелопайники", броды...

на гребень, тропа через 40 мин снова выходит на берег Катунь, на котором скады за 300 м до впадения справа Аргута уступают место широкой (200 м) ровной площадке. Массивным мощным серо-коричневым потоком Аргут врезается здесь в бирюзовую Катунь и долго идет своим руслом, не сходясь с ее водами.

Через 3 км от устья Аргута влево от дороги вверх уходит тропа сокращающая путь к Инегени. Подъем занимает 40 минут, и группа оказывается на высоте 780 м. Взору предстает обширная равнина на левом берегу, скошенные дуги. В отдалении виднеются заброшенные строения помелка Юк-Ярик. Отсюда уже недалеко до поселка Инегень, перед которым на правом берегу реки Верхний Инегень группа останавливается на ночлег.

Поселок расположен за речкой на самом берегу Катунь. Три улицы аккуратных домов, мавазин, клуб, стоянка тракторов и машин. Здесь отделение скотоводческого колхоза, центральная усадьба которого находится в Ине. В колхозе 5 тысяч овец, табуны коней, коровы. Богато живут колхозники. У всех пастухов имеются мотоциклы.

В 6 км от Инегени есть переправа через Катунь в устье впадающая в Инегень. Она значительно сокращает и облегчает путь в Ине. Если лодка находится на левой стороне, переправа может быть использована.

8 июля

Инегень-Иня 15 км.

Дорога до устья Чуп пролегает среди полей овса, гречихи и пшеницы и лугов. Поскольку на ней имеется подъем, а за 2,5 км до устья она отходит далеко от реки, обходя овраги, путь занимает 2,5 часа. До устья порядка 8 км. Отсюда хорошо виден Чуйский тракт на правом берегу Катунь.

За устьем начинается высокий прижим (бон), пробивка дороги через который еще не закончена. Здесь работают взрывники, идущие двумя бригадами: одна со стороны Ини, другая в нашем направлении. Участок, где отсутствует дорога, составляет несколько сот метров, но здесь движение сильно замедляется и на преодоление его (нужна осторожность и страховка) затрачивается 50 минут. Еще 50 минут хода по хорошей дороге и группа на Чуйском тракте у изящного подвесного моста через Катунь. Весь путь от Инегени занимает 5 часов.

Иня расположена на высоком плато правого берега. Здесь есть почтовое отделение, столовая, магазины, училище механизаторов геиьского хозяйства.

Автобус из Кот-агача в Онгудай, где он ночует, чтобы наутро отправиться в Горно-Алтайск, проходит в 15 часов. Можно воспользоваться также попутной машиной.



Рога горного козла-чубука
в домашнюю коллекцию



метеостанция на озере Аккемском



На метеостанции

8. Преодоление естественных препятствий

Основными естественными препятствиями на маршруте были под"емы и спуски, движение по зарослям кустарников, осыпям, курумникам, снежникам, ледникам, небольшие броды.

При движении по снежникам, осыпям, ледникам, при траверсе склонов группа соблюдала осторожность, первые оказывали помощь и страховку последующим участникам группы.

На снежниках и ледниках, особенно при траверсе в утренние часы приходилось рубить ступени.

Преодоление первых трех перевалов осуществлялось по тропе, поэтому никаких трудностей не было.

При спуске со среднего седла в долину Катупи по крутому сырому травянистому склону среди леса представляло уже некоторую трудность. Поэтому некоторые участники одевали "кошки".

Перевал из долины Катупи в долину Берели Травянист, склоны круты до 45° - 55° . Основная крутизна 35° - 40° . Преодолевая на "кошках" и "котятках". Спуск аналогичен.

Радиальный выход на перевал Московского Университета потребовал рубить около десятка ступеней при траверсе снежника. Трещины в леднице видны и без труда обходятся. Под"ем на каменистый гребень обычен. Спуск с перевала не производился, но он предполагает наличие веревки, ледоруба и желательно "кошек".

Выход на ледник в верх М.Кок - Коля дот опасных мест осуществлялся с веревкой и ледорубом, но они не применялись. Далее группа не ходила, т.к. считала это нецелесообразным.

Спуск с перевала горьковчан производился без рюкзаков с использованием веревки.

При выходе на перевал Нижегородцев группа брала с собой ледоруб, веревку и альпинштоки. При прохождении ледничка и подходе к склону рубились ступени. Под"ем по каменистому гребню осуществлялся обычным способом,

участники шли на расстоянии друг от друга по горизонтали. После середины под"ема плотной группой.

При спуске по леднику глиссер. Спуск из правого цирка прост, по снежникам можно глиссировать, по травянистому склону с наносами идти очень удобно на пятках.

Под"ем на Кок-Кольский перевал прошел без рубки ступеней на крутых снежниках /жаркий день/.

Ранний выход и движение по снежникам в тени / под западным склоном/ к перевалу Медвежью требовало рубки ступеней. По снежникам и краю ледника набирали высоту. Веревка не применялась, т.к. у всех участников были альпинштоки.

Наличие альпинштоков определило быстрое и безаварийное /попадание в трещину/ прохождение группы по ледниковому полю от перевала Медвежий к перевалу Лев Кулаган.

Спуск с перевала Лев. Кулаган осуществлялся с использованием всего нашего альпинистского снаряжения: веревки, грудных обвязок, кошек, котят репшура, карабинов, ледоруба, альпинштоков, рукавиц.

Основная опасность - срыв по снежно-ледяному склону в трещину. Характер расположения трещин на склоне и их прохождение группой приведено на рисунке.

Кратко спуск происходил следующим образом: Сначала со скольского гребня люди и рюкзаки были спущены на площадку рядом с первой трещиной, чуть ниже её. Спуск на нее начался после разведки пути спуска и выхода на эту площадку руководителя группы. Спуск первого туриста - Москаленко, как и выход руководителя группы проводился со страховкой основной веревкой, и на "кошках" с альпинштоком.

Затем по ~~скаде~~ со страховкой веревкой спустился на площадку Частов. По крутому склону на веревке были спущены девушки.

Рюкзаки спускались отдельно: со скалистого гребня на площадку в трещине, а затем вниз на основную площадку, где укладывались на плёнке. Спуск рюкзаков происходил в два этапа: 1 этап по натянутой веревке они скользили к первой

площадке. П этап на веревке по крутому снежному склону спускались к основной площадке /метров 15/. После спуска всех рюкзаков, начался спуск остальных участников группы. Из оставшейся подгруппы первым спустился СМЕРНОВ, который на этом крутом склоне вырубил ступеньки. Страховали остальные: ЗАЛЕССКИЙ, ГАМОВ, ДОМБРОВСКИЙ. Последний участок спуска представлял 2-х метровый ледяной отвес /спуск в трещину/. Находящиеся на площадке помогали спускающимся. Последним спускался руководитель группы на кошках с альпинштоком. Спуск проходил с нижней страховкой. Трещина обходилась слева.

Следующий участок был наиболее трудным. К низу от площадки расположения группы на расстоянии 6 метров весь склон пересекала трещина шириной до 3 метров, глубина 5 + 10 метров и более.

Преодолеть её можно было только по снежному мосту. С одной стороны трещина упиралась в скользкую стенку, а другой конец упирался в другую скалистую гряду. Идти по склону, крутизной до 45° , около 150 метров и к тому же над трещиной — путь явно нецелесообразный.

Длина снежного мостика была около 3,5 метров, ширина от 1,5 до 0,5 метра с провалом посередине. Подход к мосту-спуск по снежно-ледяному склону в 45° . Движение по мостику представляло траверс склона. За мостом снова крутой спуск.

Следующий этап спуска протекал следующим образом: Сначала руководителем группы на кошках с альпинштоком при страховке основной веревкой / на страховке стоял МОСКАЛЕНКО В.В., который также был на кошках, ему помогал ГАМОВ / был разведен путь, прочность моста, вырублены ступени к площадке в склоне $0,3 \times 2$ м². Затем с рюкзаком на страховке ДОМБРОВСКИЙ прошел через мост до площадки. Вторым по страховке шел ЧАСТОВ, также с рюкзаком. Частов шёл на "котятках". Третьим шла Люся Д. без рюкзака, с грудной обвязкой, на карабине вдоль веревки. Её рюкзак был руководителем группы доставлен на площадку ранее. За Люсей Д. спускался Смирнов, с рюкзаком, также вдоль перил на карабине. Люся Морковкина спускалась вдоль перил без рюкзака. Таким образом, на верхней площадке остались трое Москаленко, Гамов и Залесский.

После того, как были перенесены рюкзаки руководителем группы, вдоль перил на карабине спустился Залесский, затем Гамов с рюкзаком. Последний турист спускался на страховке с боку.

Перед тем как двигаться дальше была произведена разведка склона, трещины внизу, на расстоянии 70 метров от площадки. Трещина имела в ширину 2-2,5 метров. К левому склону трещина сужалась. Но спуск по склону, его траверсе требовал осторожности, можно сорваться, т.к. местами на крутом склоне снег очень твердый. Отсутствие кошек у всей группы не позволяло проводить спуск по крутому склону с рюкзаками, ^{ишь} только ~~с~~ ботинками с рифленой подошвой.

Заметив, что пущенные вниз комья перескакивают через трещину, было решено сбросить рюкзаки, чтобы ускорить спуск и не ночевать на леднике. Первым бросил рюкзак руководитель группы. Рюкзак благополучно перелетел через трещину в её наиболее узком месте. Затем по очереди руководитель группы с этого же места бросил рюкзаки всех остальных участников. За исключением потери некоторых мелких вещей из карманов рюкзаков спуск ~~не~~ произошел очень хорошо.

Следующий этап представлял траверс снежно-ледяного склона со спуском метров на 30.

Дальнейший спуск проходил следующим образом: Первый спускался на кошках "Домбровский, его страховал Москаленко, вторым вдоль перил шел на схватывающем узле Смирнов, он же ледорубом, рубил ступени. Третьим шёл на котятках Частов. за ним Люся Д. Люся М. Залесский, Гамов последним. С нижней страховкой спускался Москаленко. Ещё два захода на полную веревку /2x50м/. позволило выйти к концу трещины под левым скальником. За трещиной склон становился положе и следующая трещина, подходящая вплотную к левому скальнику без особого труда обходится справа, посредине склона. Этот участок участники группы прошли с альпинштоками без страховки. За последней трещиной, склон становился снова несколько круче, но трещин нет. Возможно глиссирование по склону /около 100 метров/. Рюкзаки находились на самом леднике Куркуре в метрах 150 от конца спуска.

Неожиданным препятствием был спуск со скалы /H=12метр./ в ущелье Куркуре, но к таким спускам группа была готова, т.к. на тренировках спуск спортивным способом был по крутому склону был отработан.

Сначала по веревке спускались Домбровский, Частов, Люся Д., Люся М., затем были спущены рюкзаки. Страховка осуществлялась В. Москаленко через дерево. Последним спускался В. Москаленко, со страховкой снизу.

Движение по леднику Мен-Су особой трудности не представляло, но было очень удобно идти на кошках, особенно по волнам. В 3-х километрах от ледопада появляется много трещин и группа вынуждена была уйти к левому склону на морену, на которой и осуществила под"ем на левый ледник, ведущий к перевалу "Дружба". На леднике ближе к правому склону / по ходу / много трещин закрытых снегом.

Под"ем на перевал "Дружба" по крутому склону в связи с глубоким снегом проводился без особой взаимной страховки. Все участники шли с альпинистками под"ем осуществлялся сериантином. Наибольшее внимание уделялось страховке первого туриста и выбора пути под"ема, т.к. на склоне есть трещины засыпанные снегом. Группа выбирала участок по возможности менее крутой и без трещин. Перед выходом на скальный гребень на пологом участке снежного склона группе пришлось преодолевать бергшрунд по снежному мосту, очень : на расстоянии одного метра он не выдерживал тяжести человека. В связи с этим на снежный мост были положены альпинистки, по которым с грудной обвязкой на страховке Л. Залесским были перенесены все рюкзаки, участники проходили по мосту пустые, некоторые также со страховкой. Страховку осуществлял Москаленко.

Спуск с перевала "Дружба" около 30 метров проходил по скальнику, затем /15м/ по снежнику до трещины шириною около метра и засыпанной сверху рыхлым снегом т.к. эта трещина пересекала крутой снежный склон /35°/, то участники группы, перекинув рюкзак, перепрыгивали через трещину, где ниже их ловили участники группы, уже переправившиеся через трещину. Первым переправлялся Смирнов. Дальнейший спуск по леднику, имеющему уклон около 20 и извивающемуся спиралью не представлял труда. Хотя при прохождении маршрута группой было более 5 бродов, но они существенных препятствий не представляли.

Брод через Берель был самым значительным, но разлив реки на 12 протоков, позволил перейти её без особого труда. Уровень воды не превышал колена, т.к. брод осуществлялся в каждом протоке перед стеклом, то напор воды был незначителен.

Прохождение реки осуществлялось группами со взаимной страховкой.

Вторым бродом были броды при радиальном выходе на Катуньский ледник через протоки р. Катунь и саму реку. Броды через протоки трудности не представляют, но неприятны своей холодной водой /температура воды $+2^{\circ}\text{C}$ /.

Брод через отдельные рукава реки Катунь около ручья Рассыпцова группа переходила по-двое. Напор воды очень силен, река тащит камни.

Следующим бродом был брод через М.Кок-Коль для участников радиального выхода на перевал Московского Университета. Из-за незнания о существовании моста река была перейдена в брод в ущелье, где падение её очень значительно. Группа Домбровский, Гамов, Смирнов переходили реку в троём по одному из уступов. Брод при обратном пути был проделан таким же образом, но не в ущелье, а напротив водомера /осадкомера/.

Брод через Чёрную Берель в районе тропы совершенно прост. Глубина реки в этих местах доходит до 80 см. Течение несильное, брод осуществляется перед стоком. Группа проходила через реку группами, все шли самостоятельно. Больше существенных и значительных бродов через реки не было, т.к. все реки переходились либо по мостам, либо до их истока по леднику. /Куркуре,

Через Катунь группа переправлялась на лодках по 4 человека.

Последним опасным участком на маршруте было прохождение по тропе между сел. Тропа на расстоянии 15 метров идет по небольшому уступу скалы, которая обрывается прямо в Катунь / высота около 12 метров,

Прохождение этого участка было организовано вдоль веревки.

Т. образом, преодоление естественных препятствий на маршруте потребовало от руководителя и участников умения обращаться с веревкой, использовать её для страховки и преодоления различных препятствий.

9. Записки снятые с перевалов.

"Левый Кулагаш"

25 июня 1962г.

18⁴⁵ группа туристов г.Новосибирска / сбор СО АН СССР/ в составе Комогоров Л., Новиков А., Кисарев О., Болакшеевский Ю. поднялась на перевал Л.Кулагаш /ГА 2860м/, следуя из долины Куркуре /вышли в 6.30 от второго снизу озера в долине р.Куркуре/.

Погода отличная. "Привет бродягам".

"Куркуре"

28 июля 1962г.

Группа туристов из Москвы в составе 6 человек прошла перевал со стороны Куркуре на М.Коя-Коль в 13:30 .
Погода относительно хорошая.
Сняли записку группы туристов Киевского дома учёных, руководитель Горлицкий / 24.УИ.60г./

Счастливого пути!"

"Дружба"

1 августа 1962г. в 17-00 группа Московских туристов в составе :

1. Бруссикова.
2. Виноградова.
3. Захарова
4. Ковалева
5. Ковалев
6. Рожина

7. Смогоржевской

8. Кошка - Машка

прошли перевал "Дружба" со стороны Мен-Су, двигаясь по маршруту Чибит - Шавла - Юнгур - Карагем - Иедыгем - Аккем - Кочурла - Тюнгур.

Руководитель группы - "Аргут" - Ковалев.

Сняли записку группы "Монблан" - Позднякова".

"Московского Университета" - "Альпинистов" - см. в разделе

"Уточнение" карт".

"Медвежий" - см. в том же разделе

"Горьковчан" см. в разделе "Первопрохождения".



Уточнение карт

При выезде на маршрут у группы было одно неясное местонахождение перевала из М.Кок-Коля в Куркуре. В результате похода выяснено, что перевал, показанный на фото ведет в долину Куркуре. Подходы к перевалу от озера в верх М.Кок-Коля довольно сложны: необходимо по крутой морене с множеством живых камней подняться на 300-350 метров и выйти на левый край ледника (длина его около 700 метров) Движение по краю ледника опасно-много трещин, закрытых снегом. Спуск с перевала под силу только опытной группе альпинистов, имеющих II разряд.

Более простой перевал (II б) имеется в правом цирке. Это перевал Нижегородцев. Подъем на гребень около 400 метров очень крут, наряду со скальными участками имеется много живых камней. Преодоление ледника (300x400 м) под стенкой особого труда не представляет.

Спуск сложен, сначала приходится спускаться по крутому снежнику со страховкой (необходимы крючья), а затем выйти влево и продолжить спуск по скалистому гребешку.

Перед выходом на маршрут о перевале из М.Кок-Коля в Куркуре группа никаких сведений не имела. В результате похода стало ясно, что наиболее простым перевалом является перевал (I б) из правого притока М.Кок-Коля в Куркуре. Из долины и ледника Куркуре его очень хорошо видно. Из долины Куркуре подход к нему по леднику с трещинами, склон не крутой. Основную трудность представляет преодоление бергшруида перед самым перевалом - мелкокаменистой перемычки с небольшим седлом. Этим перевалом прошло по



Kegyo



ледник МЕН-СУ
перевал "Дружба" с ледника Мен-Су



имеющимся сведениям две группы: гр. киевлян и москвичей. Неожиданным для группы было несоответствие действительности карты/схемы, помещенной в статье Казаковой "К вершинам Катуньского хребта" в сборнике "Побежденные вершины" за 1954 г.

Наряду с перевалом Германа Титова, о котором писала Казакова, существует очень хороший перевал "Дружба" (I б). Кстати, сложность перевала Германа Титова Казаковой явно занижена (он имеет сложность не менее II а).

Возможно, что Казакова писала не о перевале Германа Титова, а о перевале "Дружба", но тогда на карте-схеме имеются еще большие неточности и даже существенные ошибки. Перевал "Дружба" ведет на один из боковых ледников, но не на Аккемский ледник.

Необходимо отметить, что приведенные сведения Казаковой в той же статье о том, что " в 1951 году верховье ледника Куркуре посетила группа туристов под руководством Спиридонова В.М., перевалившая сюда с левой ветви. Малого Берельского ледника" не являются точными. Наша группа сняла записку группы Спиридонова, датированную 1949 годом.

Ниже приводится ее содержание:

" 12 августа 1949 года

Группа альпинистов-студентов Московского ордена Ленина Государственного Университета в составе Попов-химфак

Спиридонов - физфак

Воротников - физфак

Соколова - физфак

прошла этот перевал с юга из долины Берели на север в долину Иедыгема. По материалам издаваемым Комитетом физкультуры и спорта перевал до нас не посещался, не изучался и не обследовался. Пользуясь правом первопроходителей присваиваем имя перевалу Московского Университета.

Ориентировочная сложность перевала 2а. Предлагаемый путь спуска с перевала на север от перевальной точки вниз по крутому снежнику через бергшрунд. Трещина ледника Мен-Су (читай Куркуре) обходится справа. Высота перевала предположительно 3500 метров. Путь на юг хорошо просматривается с перевала.

... перенесенный холод. Встречи с медведем есть нечего. Погода превосходная".

Как уже указывалось, на перевале тура не было, записка найдена а таком состоянии, что ее нельзя было прочитать. Поэтому в записке, оставленной на перевале, этот перевал был назван перевалом "Альпинистов". Высота перевала по альтиметру оказалась всего лишь 2800 метров.

Первопрохождения

Во время разведки перевала из долины М.Кок-Коля в Орочеган было выяснено, что перевал горьковчан почти непроходим с рюкзаками со стороны Малого Кок-Коля - отвесные скальные выступы, подвергающиеся интенсивному разрушению, со множеством живых камней. Наиболее удобен для прохождения (в смысле подъема) перевал на открытый участником разведки Частовым А.А. и Москаленко В.В. рядом с перевалом горьковчан

(в 500 метрах ниже по долине). Этот перевал назван "Щелью", так как этот перевал буквально представляет узкую щель между двумя вершинами гребня хребта. Сделав траверс правого склона в долине Орочегона Частов и Москаленко вышли на перевал горьковчан, где оставили сняли записку туристов СО АН СССР г.Новосибирска.

Ниже приводится ее содержание:

"Группа туристов СО АН СССР в составе

Кнорре Д.Г - руководитель

Хмельницкий А.Г.

Мамаев В.П.

Васильцова О.Д.

Стефанович Л.Е.

Сандахунев А.С.

Молин Ю.И.

прошла перевал в направлении на М.КОК-Коля 26-го июля 1962 года в 9-30 траверсом в перевала Медвежий. Снята записка группы горьковчан под руководством Авдеева от 19.УШ-60 г.

Данным перевалом в настоящее время прошло пока еще только две группы. Группа Авдеева была первопроходительницей. Исполняя их просьбу, мы этот перевал назвали перевалом "горьковчан"

Наша другая группа Домбровский, Гамов и Смирнов совершили первовосхождение на перевал из правого цирка в истоке М.Кок-Коля в цирке ледника Куркуре, на его правую ветвь.

Данный перевал был назван перевалом "Нижегородцев"

По имеющимся сведениям к моменту прохождения группой участка маршрута М.Кок-Коль - Куркуре ни одна группа туристов не проходила этот участок с юга на север. На участке М.Кок-Коль - Орочеган группа совершила первопрохождение. Перевал, которому дано название "Кок-Кольский", очень удобен для прохода из долины М.Кок-Коль в долину Орочегана. Из долины М.Кок-Коля он хорошо просматривается, как пологое понижение в водораздельном хребте. Кок-Кольский склон представляет из себя довольно крутой склон с мелкой щебенкой "сыпучкой" местами крутые снежинки. Орочеганский склон - крупная каменная осыпь, внизу очень крутая. На перевале был сложен тур и оставлена записка.

Со стороны Медвежьего перевала перевал Кок-Кольский не просматривается, необходимо спуститься к устью левого притока Орочегана, против которого находится перевал. Перевал находится в 3-х км к югу от перевала горьковчан.

На перевале Медвежий группой Авдеева (1960 г.), а также нами сняты записки группы, проходивших перевал с севера на юг.

Нами снята записка:

" 26/УП-1962 г II-50 Группа туристов Кировского областного клуба туристов и альпинистов под руководством Хорошавина Ю в составе

Агалакова Т.

Бакина О

Гедз В

Добровольская М.

Ионовалов Е.

Куклина Н.

Левашов В.

Рейтман М.

Шулаков Е.

прошла перевал Медвежий. Погода портится, идет дождь. Сняли записку группы туристов СО АН СССР под руководством Кнорре Д.Г. (они прошли 26.07 в 8-00). Идем через седло в М.Кок-Коль (Н.Лагерь) далее на Рахмановские ключи".

Перевал Левый Кулагаш, предшествующая нам группа прошла со стороны Куркуре. Насколько известно, группа москвичей под руководством Злотина также этот перевал проходила из долины Куркуре.

Описание отъезда домой

8 августа

В 6 часов вечера в столовой поселка Иня договорились с шофером попутной машины, чтобы он нас подкинул до Онгудая (надо догнать автобусы, идущие от Кам-Агага до Горно-Алтайска). Через Иню автобусы проходят в 15-00. По дороге, узнав, что машина идет в Бийск, решили ехать ночью, чтобы утром быть в Бийске.

9 августа

От Ини до Бийска 370 км по Чуйскому тракту. Дорога очень красива. Она то пролетает по полям и лугам, то извивается по вырезанному в бомах карнизу. До Горно-Алтайска она проходит через два перевала Чикет-Аман и Селигиский, с которых открываются неповторимые виды на горы Алтая и долину Катунь. После горно-Алтайска щебеночное покрытие сменяется асфальтом. Приближение города чувствуется по появившимся трубам предприятий, многоэтажным домам. Весь путь занял 10 часов (на шоссе ночью машина стояла 2 часа и заезжали в Горно-Алтайск).

В Бийске около 250 тысяч жителей. Старый город сильно разбросан, застроен в основном деревянными домами, лишь несколько улиц в центре покрыты асфальтом. Редкий контраст с ним представляет промышленный центр-новый индустриальный район.

Уехать в Новосибирск можно либо поездом Бийск-Томск, идущим в 19-35, либо самолетом. Но группе рассчитывать на самолет трудно, ибо здесь летают 6-ти местные Ан-2 (отправление в 10-00).

В 19-35 группа покидает Бийск, направляясь на север к Новосибирску, куда поезд прибывает в 5 часов утра.

10 августа

Новосибирск

Весь день группа знакомится с городом. Совершила экскурсию в Академгородок на экскурсионном автобусе. Современный индустриальный областной центр с миллионным населением, Новосибирск раскинулся на обоих берегах реки Оби

в месте пересечения ее транссибирской железнодорожной магистралью.

Датой егп 20 июля 1893 — день закладки моста через Обь между деревнями Кривошеково на левом берегу и Гусевка на правом. Сейчас в городе 2000 улиц 12 проспектов, а Совнархоз курирует более 200 предприятий с количеством работающих более 300 человек и еще 200 более мелких. Это 2-й в стране Научный центр — в нем 20 научно-исследовательских учреждений. Еще более возросло значение города с постройкой Обской ГЭе (мощностью 400 т.квт) и строительством городка Сибирского отделения АН СССР, являющегося главной достопримечательностью сегодняшнего Новосибирска.

Группа покидает этот незабываемый город в 16-25, с роездом 81 Владивосток-Москва. Электровоз мчит нас по прямой стальной магистрали мимо бескрайних полей, заводов, городов.

11 августа

В 1-55 нови проезжаем Омск, в 12-12 Тюмень Приближается Урал. И вот 18-51 — Свердловск — город Уралтяжмаша и Уральского политехнического института сердце индустриального Урала.

12 августа

В 1-11 проезжаем Пермь в 10-43 высаживаемся в Кирове, где предстоит пересадка.

В 20-16 поездом Киров-Москва выезжаем домой, в Горький.

В 7 часов утра 13 августа поход окончился и мы вернулись в Горький-домой. Многие в этот же день выехали на работу, так как весь отпуск все 30 дней мы были в походе.



Л. Мен-Су



ДОМБРОВСКИЙ А.

III. ПОХОДНАЯ ГРУППА.

В походе принимало участие 8 человек: Домбровский, Москаленко, Залесский, Домбровская, Морковкина, Гамов, Смирнов, Частов.

У нас, также как и в других туристских группах, заканчивающих сложные туристские походы, был проведен разбор похода, дана характеристика каждому участнику похода.

Характеристика каждому участнику давалась с четырех сторон.

1. Организаторской,
2. Моральной,
3. Физической,
4. Технической.

Руководитель похода - ДОМБРОВСКИЙ А.С.

Опытный турист, имеющий большой "стаж" и опыт руководства походами всех категорий сложности в самых различных условиях. Данным походом руководил в соответствии с требованиями к квалифицированному походу. С маршрутом был знаком хорошо, ориентировался свободно.

С обязанностями руководителя справился.



Гамов А.



Домбровская Л.



Марковкина А.



Залесский Л.



Москаленко В.

В группе аморальных поступков не было. Все участники похода готовы всегда были оказать помощь друг другу.

Физическая подготовка позволила свободно перенести нагрузки похода, участвовать во всех радиальных выходах, в течении дня брать два перевала с общим перепадом высотой 1,5 тыс. метров.

Вынослив.

Имея звание инструктора и будучи руководителем туристского похода т. Домбровский сумел передать все свои знания участникам похода, организовать безаварийное прохождение всего маршрута с рядом сложных участков. Так, на перевале Левый Кулагаш от него требовались знания III разрядника по альпинизму.

Знания т-Домбровского по технике и тактике пешеходного похода в горной местности не вызывает сомнения.

Зам. руководителя - ЗАЛЕССКИЙ Л.Б.

Со своим участком маршрута был знаком в достаточной степени, с другими значительно хуже. С обязанностями зам. руководителя справился.

Умея авторитетно выражать свои мнения, не всегда решительно руководит действиями группы. Любит тянуть резину, не хватает собранности.

Всегда готов оказать помощь товарищу, но часто стремиться вырваться вперед. Неосторожен, не всегда чувствует опасность

В походе было тяжело.

Знание тактики и техники пешеходных походов достаточное.

Завхоз - МОСКАЛЕНКО В.В.

С обязанностями завхоза справился удовлетворительно. Благодаря ему группа брала запас продуктов на 23 дня на 10 человек. Меню было однообразно. Не всегда умел учесть желание группы, не предусмотрел для трудных мест падарки - плитки шоколада. Завхозом лучше в будущем не делать. -Лучше руководителем.



Частов А.

Физическое развитие нормальное, но в походе иногда унывается. На сложных участках нес повышенную нагрузку.

С техникой движения в пешеходном походе по горной местности знаком неплохо, сказывается большой опыт туристских путешествий.

Ответственная за дневник - МОРКОВКИНА Л.В.

Свой участок маршрута знала удовлетворительно. В качестве дежурного руководителя хорошо может организовать ритм движения. Направляющим является не блестящим, идет в отрывом впереди группы, после препятствий не уменьшает скорости. Иногда проявляется стремление увеличением своего темпа движения заставить идти быстрее группу.

Застенчивая, скромная. Не спорит с авторитетами, редко высказывает сама своё мнение, хотя оно в большинстве случаев правильное. Не поёт. Исполнительна.

Физически очень сильна, вынослива, равновесие держит хорошо. Имеет 1 разряд по лыжам.

С техникой движения по склонам и ледникам со снежниками знакома хорошо, имела практику на Кавказе. С веревкой работать научилась только в этом походе. В туристском инвентаре разбирается хорошо.

Оператор - ДОМБРОВСКАЯ Л.Г.

В походе исполняла обязанности фотографа, метеоролога и врача. С обязанностями справилась хорошо. Может быть руководителем сложного туристского похода.

В походе было трудно: тяжёлый рюкзак и крутые склоны с большими камнями. Л. Домбровская - хороший отзывчивый друг, товарищ. Живет интересами группы. Не терпит злопыхательств, хамства.

Технически к сложным походам подготовлена, но знания использует редко, повышенная осторожность на сложных участках маршрута.



Смирнов И.

Ответственный за снаряжение - СМИРНОВ И.А.

Маршрут своего участка знал слабо, с другими участками маршрута был знаком понаслышке, деталей не знал. Группу на маршруте вёл правильно. Умеет выбирать нитку движения на местности, будчи направляющим, но часто отрывается от группы. Лучше использовать в качестве замыкающего. Ориентироваться по скорости умеет неплохо.

Со своими обязанностями справился удовлетворительно, ЗИП был подобран не полностью удачно. Работать с инструментом умеет.

При выполнении заданий спокоен, нетороплив. Есть определенная доля лени.

Физическую нагрузку в походе перенёс бодро.

Знаний техники пешеходных походов в горной местности до похода было недостаточное - не умел цепить веревку. Умеет работать ледорубом. При под"емах и спусках не спешит, осторожен.

Фотограф - ГАМОВ А.Г.

С обязанностями фотографа справился хорошо. Как дежурный командир группу вел робко, но правильно. Маршрут знал удовлетворительно. Свою часть должен был знать лучше.

Хороший товарищ, корректен, выдержан. Умеет выразить свое мнение командиру, группе по ходу дела. Наблюдателем. Не унижает в трудные моменты. Поёт.

Физическая подготовка позволила без затруднения выдерживать нагрузку похода. Вынослив, грузопод"емен.

При преодолении сложных участков осторожен, всегда трезво оценивает опасность. Если надо может повернуть назад.

Многие вопросы техники пешеходного туризма в горах усвоил в данном походе /отсутствие опыта сложных походов. Настойчиво и упорно перенимал различные технические приемы.

Не согласен с принятой в сложных походах методикой питания - легкий или сухой обед.

Тов. ГАМОВ может быть рекомендован для участия и руководства сложными походами.

Без определенного поручения - ЧАСТОВ А.А.

В группу включен за две недели до отъезда. С маршрутом знаком очень слабо. Стремление познать маршрут заставляло браться за проект.

Направляющим лучше не ставить, линию движения на местности выбирает плохо. Руководить к группой умеет. Собственное мнение в незаметной форме выразить не умеет, причём старается сразу найти сторонников своего мнения..

Не всегда скромн, имеются доли эгоизма, стремление заполучить себе побольше еды. Есть задатки оппортунизма.

Физическая подготовка средняя, вынослив.

Инструкторские знания и техническая подготовка достаточные. Может быть руководителем похода третьей ^{категории} сложности.

За время похода группа еще больше сдружилась, появились общие стремления. Группа в данном составе способна пройти не один сложный маршрут.

Надо особо отметить, что во время похода никто не болел. Единственное, что приходилось лечить врачу - это мозоли на ногах и потертости и ссадины от камней и снега на руках. Но весь этот ассортимент наших недугов был в очень ограниченном наборе, как качественно, так и количественно.

Участники группы могут сами смело браться за организацию и проведение сложных туристских походов, опыт, знания, техническая и физическая подготовки позволят успешно справиться с обязанностями руководителя туристского путешествия.

Слушатели школы, пройдя этот поход смело могут быть рекомендованы к присвоению звания мл. инструктора по туризму

Туристские группы на Алтае

В это лето /1962г./ было туристских групп на Алтай.

Наша группа встречалась непосредственно с группами туристов.

В городе Усть-Каменогорске мы встретились с группой харьковчан, идущих по маршруту, совпадающим с нашим до Катувского ледника, а затем через перевал Озерный/Мультинский/ в Н.

С этой же группой мы встретились под г. и в

В пос. Язовка мы жили вместе с группой Красноярцев, которые намерены были с Берельского ледника выйти через Берельское седло на ледник Мен-Су, а затем Аккемский.

На дневке в Н.Лагере у нас состоялась встреча с группой туристов Москвичей, выпускников МВТУ им.Баумана, записку которых мы сняли с перевала Куркуре.

Следующей группой, которую мы встретили у моста р.Анкем, была группа туристов Ленинградского политехнического института.

После селения Инегень наша группа встретила туристов из г. Киева, маршрут их совпадал с маршрутом ленинградцев: по Аккему до метеостанции, затем на Кочурлинское озеро и в Нотанду.

Большинство встреченных нами групп путешествовало без маршрутных документов.

По снятым запискам с перевалов, по разговорам со встреченными группами и работниками Аккемской метеостанции, посещениям в с.Аккем можно видеть, что Алтай посещала еще ряд групп.

ЗАКЛЮЧЕНИЕ

Маршрут похода был выбран очень удачно, он охватывал все интересные места: курорт Рахмановские ключи, долину Катуня, ледники Катуньский, Берельский, Куркуре, Мен-Су, Аккемский, позволил увидеть Белуху со всех сторон.

Данный маршрут можно дополнить только лишь выходом в верховье Канчала или изменить на круговой вокруг Белухи — для чего от метеостанции необходимо перевалить на Кочулинское озеро, с которого по Кони-Айры подняться на перевал и спуститься в долину Канчала.

Наиболее богатые впечатления были у группы в районе пер.Левого Кулагаша и долины Куркуре. Эти дни запомнились всем. Памятны группе движение по долине Катуня под дождем и штурм перевала "Дружба/.

Группа в течение 4 дней шла тайгой, 6 дней по альпийским лугам, высокоотравью и 6 дней по камням, ледникам и снежникам.

Четыре ночлега группа организовывала выше границы леса, на моренах, по соседству с ледниками.

Снятых на 30 пленках 2х8 кинофильм позволит показать красоты голубого Алтая туристам, только ещё собирающимся в поход в этот изумительный край, поможет сохранить в памяти участников похода все мелочи нашего туристского быта, красоты Алтая.

Маршрут похода понравился всем, походом все довольны. Единодушная оценка похода всеми участниками — "отлично".

Многие из нас в будущем совершать еще не один поход по Голубому Алтаю. До встреч, товарищи туристы, на горных тропах и перевалах Голубого Алтая.

СМЕТА ПОХОДА

№ п/п	Статьи расходов	: На 1 чел.	: На группу 8 человек
1.	Ж/д проезд г. Горький Усть Каменогорск	25	200
2.	Ж/д проезд №г. Бийск-Горький	23	184
3.	Автобус /Усть-Каменогорск/	7	56
4.	Иня - Бийск	-	30
5.	Питание на под"ездах к началь- ному и конечному пунктам маршрута /2,4руб.х 10дн./	20	160
6.	Питание на маршруте	40	320
7.	Медаптечка		10
8.	Фото - расходы		5
9.	Телеграфные расходы		3
		120,0	968,0

Для проведения похода была оплачена обл. Советом ДСО "Труд" дорога от г. Горького до Усть-Каменогорска в размере 20 руб. на человека.

ПРОДУКТЫ ПИТАНИЯ

На маршрут - группой были взяты следующие продукты:

Сухари Московские	20 кг	Кофе, какао	1400 г.
Мука	5 кг	Чай	100 г.
Сухари ржаные	23 бух.	Сгущенное молоко	1,5 кг
Сахар	32 кг	Сухие сливки	7 кг
Масло	8 кг	Сода	150 г.
Мясные консервы	13 кг	Соль	4 кг
Рыбные консервы /камбала/	20 банок	Конфеты	3 кг
/ставрида/	20 "	Лук	10 луи.
Рожки	10 кг	Вобла	3 кг
Манка	12 кг		
Рис	14 кг		
Греча	5 кг		
Суп гороховый	12 пачек		
Пшено	13 кг		
Кисель	5 кг		
Компот	6 кг		

На одного человека приходится 25 кг продуктов.

Общий вес продуктов 200 кг.

Общий вес рюкзака в начале похода 46 кг

Группа в первые два дня на участке Язовка-Рахмановские ключи шла челноком. После Рахмановских ключей вес рюкзака был 40 кг.

ГРУППОВОЕ СНАРЯЖЕНИЕ

1. Палатка	2 шт.	6 кг
2. Топор	4 шт.	4,5 кг
3. Веревка основная	50 м	5 кг
4. Реп-шнур	80 м	1 кг
5. Костюли	3	3 кг
6. Половник, консервн. нож		0,2
7. Мешочки для продуктов	30	1 кг
8. Эл. фонарики и бат.	2 компл.	1 кг
9. Свечи	5 шт.	0,5
10. Фотоаппарат	6 шт.	6,0
11. Фотопленки	20	0,4
12. Кинокамера	1	1,0
13. Кинопленки	50 шт.	2 кг
14. Бинокль	1	0,8
15. Ледоруб	1	1,5 кг
16. Альпиншток	7	3,5 кг
17. Кошки, котята	2,2	4,5 кг
18. Термометр комнатн.	1	0,1
19. Полиэтиленовая пленка	3 шт.	0,3
20. ЗИП	1	3 кг
21. Медальтечка	1	1 кг
22. Брезент рукав.	1 пара	0,2
23. Бумага для кроков	1 компл.	0,3
24. Карты, схемы, кроки	3 компл.	0,2
25. Компасы	3 шт.	0,1
26. Часы	5 шт.	0,5

27. Карабины	2 шт.	1,5
28. Бритвен. прибор	1 компл.	0,3
29. Мыло хозяйствен.	1 шт.	0,5 кг

Общий вес всего общественного снаряжения 48 кг
 На одного участника приходится 6,0 кг общественного снаряжения.

З И П

- | | |
|---------------------|---------------------|
| 1. Брусок нождачный | 6. Иголки |
| 2. Проволока | 7. Нитки |
| 3. Дратва | 8. Пуговицы |
| 4. Тесьма | 9. Резинка |
| 5. Шило | 10. Гвозди сапожные |

Вес ЗИПа 3 кг

М Е Д - А П Т Е Ч К А

- | | |
|-------------------|------------------------|
| 1. Пенициллин | 12 Вазелин |
| 2. Стрептоцид | 13 Иод |
| 3. Пирамидон | 14.Зубные капли |
| 4. Норсульфазол | 15 Вата, бинты |
| 5. Уротропин | 16 Стрептоцидовая мазь |
| 6. Кодерин | 17 Ихтиоловая мазь |
| 7. Бесалол | 18 Мазь Вишневского |
| 8. Фталазол | 19.Мозольный пластырь |
| 9. Серн. коллодий | 20.Марганцовка |
| 10. Спирт | |
| 11. Лейкопластырь | |

Вес медаптечки 1,5 кг.

Л И Ч Н О Е С Н А Р Я Ж Е Н И Е

1. Рюкзак /горный/	1 шт.	0,9 кг
2. Спальный мешок	1 шт.	3,5
3. Накидка от дождя	1 шт.	0,3
4. Ботинки чехословацкие с рифленой подошвой	1 пара	3 кг
5. Войлочные стельки	1 пара	0,2
6. Носки шерстяные	2 пары	0,2
7. Носки х/б.	4 пары	0,2
8. Кеды	1 пара	1,6
9. Трусы майка	2 шт.	0,3
10. Ковбойка	1 шт.	0,2
11. Витер	1 шт.	0,5
12. Тренировочный костюм	1 шт.	1,0
13. Штормовой костюм	1 шт.	1,6
14. Головной убор	1 шт.	0,5
15. Туалетные принадлежности	1 компл.	0,8
16. Лодка, нож, кружка, миска	по 1 шт.	0,5
17. Спички в гермет.упаковке	1 кор.	0,01
18. Сатиновые шаравары	1 шт.	0,2
19. Грудная обвязка	1 шт.	0,2

Общий вес личного снаряжения 15 кг

Приняв во внимание, что часть одежды на туристе одета вес личного снаряжения в рюкзаке будет около 8-9кг.

ПОГОДА ВО ВРЕМЯ ПОХОДА

21 июля. До 10 ч. утра лил дождь. Горы покрыты туманом и облаками. С 12 часов до 14 часов небо очистилось от облаков, сияло солнце, возд. на солнце 35° . С 16 часов до 18.30 опять моросил дождь. Горы вновь покрылись облаками и туманом. Вечером переменная облачность без дождя.

22 июля. До 9 час. утра лил дождь. В долине Язовой лежал туман. С 10 час. прояснилось и днем было солнце, дождя больше не было.

23 июля. Утром небо безоблачное. Днем высокие кучевые облака. К вечеру чистое небо.

24 июля. Утром чистое безоблачное небо. Во второй половине дня небо затянулось туманом, дождь шёл в течении 10 минут в 14 часов. К вечеру небо прояснилось.

25 июля. Утром чистое безоблачное небо. Днем высокие кучевые облака. В 17 часов на перевале из Ч.Берели в Б.Бережь была гроза с градом. Небо затянулось облаками. Иногда моросил дождь.

26 июля. Утром чистое небо. На перевале в 12 часов шел дождь. Небо затянулось. Шел с перерывами дождь до вечера.

27 июля. С утра был дождь. К середине дня прояснилось. Вечером тоже был кратковременный дождь.

28 июля. Чистое небо с высокими белыми облачками в течение всего дня. Вечером дул сильный ветер из верхушек Б.Кок-Коля. Вечером чистое небо.

29 июля. Весь день безоблачное небо. Легкий ветерок непонятного направления.

30 июля. До 10 часов утра шел дождь. Потом прояснилось, небо очистилось.

31 июля. Весь день безоблачное небо. возд. в тени $=19^{\circ}$, на солнце 35° .

1 августа. Весь день солнце светит.

2 августа. Утром чистое небо. Днём стороной прошла гроза. Над нами 5 минут шел дождь. Ночь была теплая без дождя.

3 августа. Утром безоблачное небо. Днём около 17 часов минуты 3 капал дождь. К вечеру небо покрылось темными облаками, но дождя не было.

4 августа. Утром ясно, с 11 часов небо начало хмуриться в 13 часов пошел дождь, который с перерывами шёл весь день. В перерывах светило солнце. Вечером прояснилось.

5 августа. Утром сильный ветер. Небо чистое. Вечером около 21 часа пошел дождь, но к ночи прояснилось.

6 августа. Утром безоблачное небо. Днём переменная облачность. К вечеру кратковременные дожди.

7 августа. С утра небо затянуто тучами. В горах - туман. До 12 часов моросил дождь. Во второй половине дня небо прояснилось, появилось солнце.

8 августа. Безоблачный, чрезвычайно жаркий день.

За всё время похода погода стояла ясная, теплая. Дожди нам не досаждали. Наиболее лучшее время для походов по Алтаю - конец июля - начало августа.



на Медвежий
перевал



Бол. Берельский ледник
при спуске с пер. "Нижегородский"

Л И Т Е Р А Т У Р А

1. Сапожников В.В. "По Алтаю"
 2. Казаков Е.А. "К вершинам Алтая".
 3. "Побежденные вершины" 1954г. Казакова "К вершинам Катуньского хребта".
 4. Казакова Е.А. "На Алтае" сб. "К вершинам Советской земли".
 5. Камбалов Н. "Природа и природные богатства Алтайского края".
 6. Тронов М.В. "Очерки оледенения Алтая".
 7. Тронов М.В. "По ледникам Алтая" сб. "Побежденные вершины" 1951г.
 8. "Природа" № 6 1948г. "Белуха" Хороших П.Н. Штурм Белухи Сб. статей участников альпиниады 1935г.
 9. Отчет о походе т. Седунина.
 10. Отчет о походе т. Авдеева.
 11. Выписки из ряда отчетов Московского клуба туристов /№ № 666, 690, 716, 383, 692, 645/
- Подробно пользоваться отчетами в клубе не представлялось возможным в связи с закрытием библиотеки.
12. Материалы переписки с рядом туристов, побывавших в походе по Алтаю /г.г. Ленинград, Москва, Саратов, Усть-Каменогорск, Новосибирск/.
 13. Фотоматериалы походов т. Седунина и Авдеева /оба г. Горький/.



Домбровские на подходах
к пер. "Медвежий"

СХЕМЫ

Группа располагает, включая приложенные к проекту похода схемы, следующими картами, схемами и кроками.

1. Фотокопия с увеличением и без увеличения № 1 карты 1 : 10.000.000 района г.Белучи.
2. Схемой ледников Катуньского хребта № 2.
3. Схемой р.Б.Берели № 3.
4. Схемой р.М.Кок-Коля - Кулагаша № 4,5.
5. Схемой участка оз.Аккемское - р.Аргут № 6.
6. Фотокопиями схем из книги /Сапожникова по Алтаю/.
7. Фотокопиями схем из статей Казаковой
 - а/ Схемой центрального и восточной части Катуньского хребта.
 - б/ Схемой расположения ледников в истоках Кулагаша и Куркуре.
 - в/ Схемой расположения ледников Мен-Су и Аккемского с Белухой.
 - г/ Схемой района Алтая /10 км/.
8. Политико-административной картой Алтайского края / 1 : 6000000/
9. В настоящее время ведутся поиски старых подробных карт района похода в фондах Областной библиотеки.